

香港

亞洲國際都會

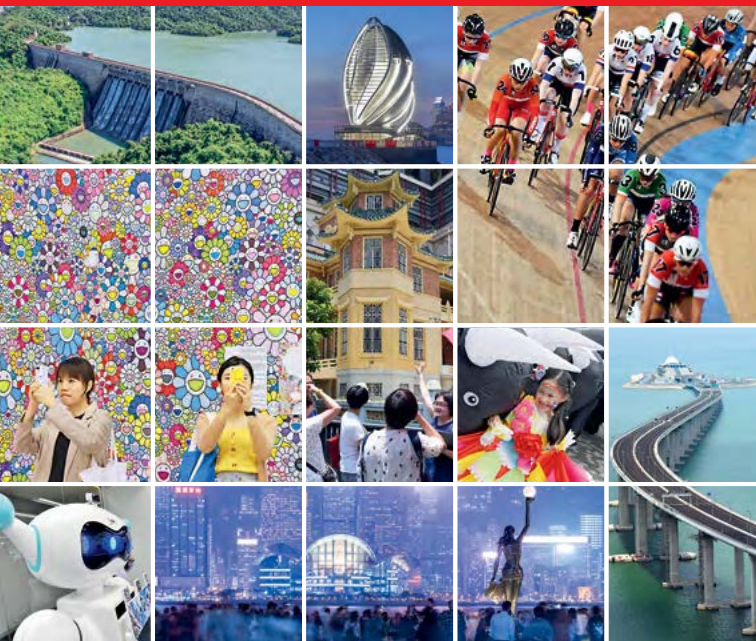


連繫全球 超越界限

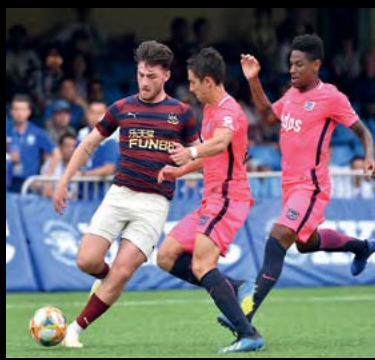


2019

香港 概覽

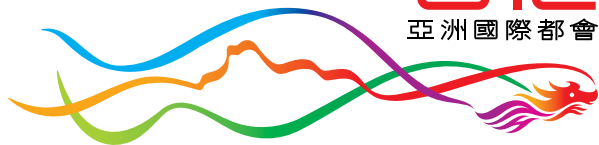






香港

亞洲國際都會



連繫全球 超越界限

「香港品牌」的形象標誌和標語
已為本地和世界各地所認識 —
飛龍形象和「亞洲國際都會」品牌主題句
已等同於香港。

由飛龍延伸出來的藍、綠彩帶，
分別代表藍天和
可持續發展的環境；

紅色彩帶則勾畫出獅子山山脊線，
象徵香港人「我做到」的拼搏精神。

彩帶飄逸靈動，代表香港人應變靈活；
而繽紛的色彩則代表這個城市
多元化及充滿活力。

「香港品牌」推出新的品牌宣傳主題
「連繫全球 超越界限」，
宣傳香港可幫助各地人才發揮所長，
以及促進商貿發展的優勢。

目錄

香港概貌 4

地理位置
人口
語文
氣候
國際貿易中心
全球服務中心
國際企業基地
自由貿易與自由市場
高效率的政府
貨幣制度
法律制度
機場
香港港口

經濟 9

經濟政策
國際金融中心
與內地經濟聯繫

生活面貌 16

政府體制
法治
就業
教育
衛生
房屋
交通運輸
污染及環境保護
治安
稅制
強制性公積金
傳播媒介
電訊

活力之都 32

旅遊業
出入境
康樂文化
傳統節慶

拓展未來 38

亞洲數碼之都
基建創未來

便覽 44

常用聯絡資料 46

香港概貌

香港是國際金融商貿中心。儘管缺乏天然資源，香港擁有世界上其中一個最優良的深水港。這個亞洲國際都會生產力強、創意無限，關鍵在於香港人勤奮不懈、富創業精神和有良好教育水平。

中華人民共和國恢復對香港行使主權後，香港特別行政區(香港特區)於1997年7月1日成立。《基本法》是香港特區的憲制性文件，貫徹落實「一國兩制」原則。儘管國防和外交事務由中央負責，根據《基本法》，香港特區享有高度自治。

地理位置

香港位於中國東南端，兼有處於發展迅速的東亞地區樞紐的地利，具備無比的經濟和戰略性優越地位。香港總面積達1 106.66平方公里，由香港島、九龍半島和新界(包括約260個離島)組成，其中郊區多集中在新界。

人口

2018年年中，香港人口約為745萬，以華人為主，亦包括居於香港的非中國籍人士共有650 858人，人數最多的三個國籍為菲律賓(196 546人)、印尼(174 105人)和印度(34 217人)。人口密度為每平方公里6 880人。

語文

中文和英文同屬香港的法定語文。政府機關、法律界、專業人士和商界均廣泛使用英文。香港不乏受過良好教育和精通雙語及三語(即英語、粵語和普通話)的專才。



氣候

香港屬亞熱帶氣候區，但差不多有半年時間近似溫帶氣候。冬季的溫度可能跌至攝氏10度以下，夏季則往往高達攝氏30度以上。雨量集中在5月至9月間，約佔全年雨量的80%。

國際貿易中心

香港是重要的國際貿易中心，在2018年是全球第七大商品貿易經濟體，亦是世界第六大銀行中心及亞洲第三大股票市場；根據一項三年一度的調查，香港在2019年是全球第四大外匯市場。

全球服務中心

在2018年，香港是全球第十五大服務輸出地。香港主要的服務貿易是旅遊、運輸及金融服務。



國際企業基地



2018年，香港特區政府協助了436家海外及內地企業，包括初創企業，開展或擴充在港業務，數目創歷年新高。這些企業來自不同行業，包括商業及專業服務、消費產品、創意產業、金融服務、金融科技、創新及科技、旅遊及款待，以及運輸及物流。這些企業的直接投資總額約230億港元，並預期在開業或擴充營業的首兩年為香港創造超過8 200個職位。

截至2018年6月1日，代表香港境外母公司的海外及內地企業共有8 754家，當中3 955家為地區總部或地區辦事處。

自由貿易與自由市場

香港提倡兼奉行自由貿易，可說沒有任何貿易屏障，投資制度自由開放，對本地與非本地投資者一視同仁。法治體制完善、資金自由流動、規管理制度清晰，以及奉行簡單低稅制，都是香港的主要優勢所在。

高效率的政府

香港特區政府素以高效率、高透明度和公平見稱。政府為工商各界提供有利的環境使其蓬勃發展，並擔當「促進者」和「推廣者」的角色，推動香港把握增長的新機遇。

貨幣制度

香港的貨幣政策目標是維持幣值穩定。這個目標通過港元與美元聯繫匯率制度來實現，即維持7.8港元兌1美元。聯匯制度自1983年10月開始實行。

法律制度

香港的法律制度以普通法為根基，不但歷史悠久而且成熟可靠。本港法律以判例為基礎，輔以本地成文法實施。同時特區法院在《基本法》的新憲制框架下得以繼續發展自身的普通法理念。



機場

香港是主要的國際和區域航空樞紐。香港國際機場是世界上最繁忙的貨運樞紐，也是十大最繁忙客運機場之一。超過120家航空公司提供航班由香港飛往全球逾220個航點，當中約50個位於中國內地。

2018年，香港國際機場的三項航空交通量均刷新年度紀錄。年內，機場的旅客量達7 470萬人次，飛機



起降量為427 766架次，分別較2017年增加2.5%及1.7%。全年貨運量為510萬公噸，按年上升1.5%。

香港國際機場自1998年啟用以來，超過70次在不同調查中獲推選為全球最佳機場。

香港港口

2018年，香港港口合共處理了1 960萬個20呎長標準貨櫃單位，是全球其中一個最繁忙的貨櫃港。坐落於葵涌和青衣的九個貨櫃碼頭，分別由五家營運商負責管理，總面積達279公頃，共設有24個泊位，臨海地界總長7 694米。葵涌—青衣港水深達17米。

2018年，共有91 679艘次貨船抵港，當中包括24 032艘次遠洋輪船及67 647艘次內河船隻，共處理貨物2.59億公噸。抵港的遠洋客船有1 378艘次，內河客船有81 553艘次，共接載跨境渡輪及郵輪乘客約2 810萬人次。



經濟

香港是國際大都會，具備的優勢名聞遐邇：便利營商的環境、奉行法治的社會、自由貿易制度、資訊自由流通、公平開放的競爭環境、完善龐大的金融網絡、一流的運輸及通訊基建、先進的支援服務、靈活的勞工市場和高教育水平的勞動人口，以及充滿幹勁的企業家。此外，香港還有龐大的外匯儲備、自由兌換的穩定貨幣，以及低稅率的簡單稅制。

自由及具競爭力的經濟體系

2019年，美國傳統基金會連續第25年把香港評為全球最自由經濟體。加拿大菲沙研究所自1996年首次發布其排名報告以來，亦持續把香港的經濟自由度評為全球第一。瑞士洛桑國際管理發展學院在2019年的年報中把香港評為全球第二最具競爭力的經濟體；而香港亦在世界經濟論壇的《2019全球競爭力報告》中排名第三。投資方面，根據聯合國貿易及發展會議發表的《2019年世界投資報告》，香港於2018年是全球第二大外來直接投資存量目的地及第四大向外直接投資存量來源地。

本地生產總值實質增長

香港經濟在過去20年增長約108%，平均每年有3.7%的增幅，表現超越大部分經濟合作及發展組織經濟體。同期，香港人均本地生產總值實質增加約83%，即平均每年有3.1%的增長。2018年人均本地生產總值以當時市價計算達48,700美元。

經濟政策



香港特區政府理解到，市場機制通常是分配資源最有效率的方式，故在制訂經濟政策時會予以尊重。除了是「服務提供者」及「監管者」外，政府亦擔當「促進者」和「推廣者」的角色，就如在推動創科方面的工作，便是其中例子。

公平競爭環境

政府致力提供有利營商的條件，包括個人自由、法治、廉潔高效的行政部門、公平的商業競爭環境，以及基礎建設。政府另一個重要任務，是消除市場障礙，鼓勵公平競爭。就此，政府積極促進金融市場以公平和有效率的方式發展，開放資訊及電訊科技和廣播市場，並協助發展優勢產業。

政府參與世界貿易組織、亞太區經濟合作組織和太平洋經濟合作議會等國際論壇或組織，並與其他經濟體訂立雙邊協定，以期在國際層面捍衛和促進香港的貿易利益。

審慎理財

政府理財審慎，並維持低稅率的簡單稅制，能鼓勵市民工作和吸引企業家投資。法團的標準利得稅稅率為16.5%，薪俸稅標準稅率為15%，屬全球最低之列。利得稅兩級制於2018/19課稅年度實施後，法團首200萬元應評稅利潤的利得稅稅率已降至8.25%。



國際金融中心

香港是國際金融中心，金融機構和市場緊密聯繫。政府的政策是維持和發展完善的法律架構、監管制度、基礎設施及行政體制，為各方提供公平的競爭環境，維持金融及貨幣體系穩定，使香港能有效地與其他主要金融中心競爭。

此外，香港地理位置優越，是連接北美洲與歐洲時差的橋樑，與內地和其他東南亞經濟體系聯繫緊密，又與世界各地建立了良好的通訊網絡。同時，資金可以不受限制地自由流入和流出本港。

以上種種因素均令香港成為首屈一指的國際金融中心。

金融市場

香港金融市場的特色是資金流動性高。市場根據有效、具透明度而又符合國際標準的規例運作。香港的工作人口有良好教育水平，海外專業人士來港工作也十分容易，進一步推動金融市場的發展。

銀行業

在香港經營的國際金融機構數目相當多。截至2018年年底，香港共有152家持牌銀行，其中145家為外資銀行。在全球100家最大的銀行之中，有77家在港營業，另有48家境外銀行在香港設有代表辦事處。

外匯市場

香港的外匯市場發展完善，買賣活躍，在全球外匯市場中佔有重要席位。由於香港與海外其他外匯市場均有聯繫，因此可全日24小時與世界各地進行外匯買賣。根據國際結算銀行在2019年進行的每三年一度全球調查，香港外匯市場的成交額在世界排行第四位。



股票和債券市場

以資本市值計算，香港股票市場是全球最大的股票市場之一。截至2018年年底，在香港聯合交易所掛牌的上市公司有2 315間，資本市值總額達299,094億港元（38,192億美元）。滬港通、深港通和債券通的北向交易分別於2014年、2016年和2017年開通，有助鞏固香港的國際金融中心及全球離岸人民幣業務樞紐地位。

香港債券市場亦在亞洲處於領先地位，並受惠於多項市場發展措施，包括合資格債務票據的稅務寬免、首次在港發行債券資助、綠色債券認證資助，以及在政府債券計劃下繼續發行機構債券和向65歲或以上的香港居民發行銀色債券。



保險業

香港是全球最開放的保險市場之一。在全球20家頂尖保險公司中，有13家在香港經營業務。截至2018年年底，香港共有161家獲授權保險公司，其中89家在香港成立。2017年香港的保險業密度在亞洲排名第一。

與內地經濟聯繫

香港是連接內地與世界各地貿易和投資往來的最佳門戶。內地自1978年實施經濟改革開放以來，經濟發展迅速，現已一躍成為全球第二大經濟體。

香港獨享背靠祖國、面向世界的有利條件，與內地的經濟聯繫日趨緊密。隨着內地邁向高質量發展，當中釋出的龐大服務需求將繼續惠及香港。粵港澳大灣區的發展和「一帶一路」建設亦將進一步鞏固香港作為國家重要的國際金融、商業及貿易樞紐地位。

與內地貿易往來

內地是香港最大的貿易伙伴，在2018年，兩地貿易佔香港整體貿易總值稍逾一半。

香港是內地的主要服務中心，特別是珠江三角洲，為內地提供多元化的商業支援服務，例如銀行和融資、保險、運輸、會計、法律及爭議調解，以及銷售推廣。

香港和內地的相互投資

香港是內地最大的實際利用外商直接投資來源地。根據內地的統計數字，截至2018年年底，香港在內地的實際直接投資額累計超過10,000億美元，佔內地外來直接投資的逾半總值。在內地各省份中，廣東與香港的經濟聯繫最為密切。2018年廣東省實際利用港商直接投資超過995億元人民幣，佔全省的68.6%。

另一方面，內地也是香港主要的投資者。截至2019年6月，1 799家內地公司在香港設有地區總部、地區辦事處和當地辦事處。

截至2018年年底，內地在香港的直接投資總額累計達5,260億美元，是香港外來直接投資的第二大來源地。

《內地與香港關於建立更緊密經貿關係的安排》

《內地與香港關於建立更緊密經貿關係的安排》(CEPA)自2004年實施以來，大大促進香港與內地的經濟聯繫。

CEPA涵蓋四個主要範疇：(1)貨物貿易方面，所有符合CEPA原產地規則的香港產品*，均可享有零關稅優惠進口內地；(2)服務貿易方面，雙方已基本實現服務貿易自由化，香港服務提供者可在大部分服務領域，以優惠待遇進入內地市場；(3)投資方面，香港投資者可在內地享有投資保護和便利；(4)經濟技術合作方面，雙方承諾在22個範疇加強合作，配合香港和內地的發展，為以後更緊密合作提供具體方向。

* 不包括內地法規、規章禁止進口和為履行國際公約而禁止進口的貨物，以及內地在國際協議中作出特殊承諾的產品。

離岸人民幣業務

香港是全球離岸人民幣業務樞紐，擁有最大的離岸人民幣資金池。截至2018年年底，人民幣客戶存款和人民幣存款證餘額合共總額為6,577億元人民幣。

香港提供多元化的人民幣投資產品，包括債券、上市及非上市投資基金、保險產品、貨幣期貨、房地產投資信託基金，以及股票和衍生產品。



生活面貌

政府體制

根據《基本法》，除外交事務和防務外，香港特別行政區實行高度自治，享有行政管理權、立法權、獨立的司法權和終審權。

行政長官

行政長官是香港特別行政區的首長。行政會議負責就重要決策向行政長官提供意見，其成員由行政長官委任。

代議政制

香港特別行政區實行雙層代議政制架構。立法會負責制定法律；根據政府的提案，審核、通過財政預算；以及批准稅收和公共開支。立法會全部70位議員透過選舉產生，任期四年。第六屆立法會換屆選舉已於2016年9月4日舉行。



地區層面有18個區議會，分別就所屬地區的政策推行事宜提供意見。第六屆區議會一般選舉於2019年11月24日舉行。第六屆區議會

共有479個議席，分別為452個民選議席和27個當然議席。議員任期為四年，由2020年1月1日至2023年12月31日。



行政架構

政府自2002年起實施政治委任制度，由政治委任官員擔任各個司長和局長職位，就各自範疇內的事宜承擔政治責任。2008年增設副局長和政治助理兩層政治委任職位，協助處理政治工作。公務員隊伍是政府的骨幹，繼續協助制定和執行政策。

法治

香港特別行政區的法律制度扎根於法治和司法獨立的基礎上，並享譽國際。香港居民的權利與自由得到充分保障，是建基於法治、獨立的司法制度、周全的法律援助制度，以及自由開放和發展蓬勃的新聞傳媒。

司法機構

香港特別行政區賴以成功的其中一個關鍵，是其司法制度獨立，不受制於行政和立法機關；而這正是普通法法制的的基本運作原則。無論糾紛是涉及個人、法人團體還是政府，法庭都能獨立作出裁決。終審法院首席法官是司法機構的首長，由司法機構政務長協助處理整體的行政事務。

終審法院

終審法院是香港特別行政區最高的上訴法院，以首席法官為首，成員包括三位常任法官、四位非常任香港法官和14位



來自其他普通法司法管轄區的非常任法官。終審法院的審判庭由五位法官組成，通常包括終審法院首席法官、三位常任法官和一位來自其他普通法適用地區的海外非常任法官；如終審法院首席法官未能出庭，則由其中一位常任法官擔任庭長，並加入一位非常任香港法官參加審判；如任何一位常任法官未能出庭，則由非常任香港法官代替。

就業

人力資源是香港最寶貴的資產，是維持經濟競爭力的關鍵。政府致力確保香港的工作人口保持活力、積極進取、適應力強，並可持續提升質素。

勞工市場及工資

2018年，全港勞動人口約398萬，其中男性佔50.4%，女性佔49.6%。大部分就業人士從事服務行業，其中從事進出口貿易、批發及零售業和住宿¹及膳食服務業佔30%[@]，公共行政和社會及個人服務業佔27%[@]，金融及保險業、地產業和專業及商用服務業佔21%[@]，運輸、倉庫、郵政及速遞服務業和資訊及通訊業佔11%[@]，而從事製造業的只佔2%[@]。

2018年5月至6月期間，非政府僱員和非留宿家庭傭工的每月工資中位數為港幣17,500元(2,230美元[#])。

¹ 住宿服務業包括酒店、賓館、旅舍及其他提供短期住宿服務的機構單位。

[@] 數字日後或會修訂。

[#] 以2018年5月至6月的平均兌換率計算(1美元兌7.849港元)。

教育

教育開支在2018至19財政年度佔政府開支總額約五分之一。政府設有學生資助計劃，確保學生不會因經濟困難而未能接受教育；並推行各項措施，確保香港維持高水平的教育。

幼稚園教育

政府於2017/18學年推出新幼稚園教育政策，目標是提供易於負擔的優質幼稚園教育，以及提高學童按其所需接受幼稚園教育的機會。



十二年免費教育

由2008/09學年開始，政府把免費教育由九年延伸至12年，以延伸至公營中學的高中年級。政府亦開始全面資助職業訓練局為中三離校生開辦的全日制課程，讓學生有另一個免費進修途徑。

高等教育

香港有21間頒授學位的高等教育院校，分別是11間大學、一所演藝學院和九所專上院校。

2019年，香港有三家高等教育院校獲Quacquarelli Symonds列入全球最佳大學排行榜首50名；而三家高等教育院校在排行榜的亞洲大學中分別排名第二、第七及第九位。

衛生

政府的醫護政策目標是確保市民不會因貧困而無法獲得適當的醫療服務。為此，政府提供各類醫療服務及設施，與私營機構相輔相成，以及照顧沒有經濟能力求醫的病人。



截至2018年年底，醫院病床的數目為40 434張²，病床與人口的比例為每千人 5.4張*。香港有14 651名註冊醫生，或每千人2.0*名醫生。

² 醫院病床數目包括所有在醫院管理局轄下醫院、私家醫院、護養院及懲教機構內的病床。

* 臨時數字。

公營醫療服務

截至2018年年底，香港共有43間公營醫院及醫療機構。政府為合資格人士資助公營醫療服務的大部分收費。合資格人士使用急症病床每日費用為120元，而使用療養/復康、護養及精神科病床每日費用則為100元。入住急症病床的病人，首日須繳付入院費75元。公眾病房的費用包括病人所需的臨床、生化及病理學檢驗（包括診症、診斷影像及其他檢驗）、疫苗注射及一般護理費用，以及按規定分量發給的藥物。

私營醫療服務

全港有12間私家醫院。各院病床每日費用視乎病房類別而定。除醫生費外，病人另須支付醫院費用，例如診斷檢驗及藥物等費用。

社區健康服務

政府透過家庭健康服務、港口衛生服務、學生健康服務、學童牙科保健服務及其他多項社區健康服務，推行廣泛的疾病預防措施，保障市民健康，而本港嬰兒及孕婦的死亡率亦得以維持在全球最低水平。

房屋

2017至18年度政府用於房屋方面的開支佔公共開支總額的6.5%。

公共租住房屋

政府為不能負擔租住私人樓宇的低收入家庭提供公共租住房屋（公屋）。

在2018年第4季，全港約218萬人居於香港房屋委員會（房委會）及香港房屋協會（房協）提供的約825 200個公屋單位。



資助自置居所

資助自置居所是部分中低收入家庭自置居所的第一步，也讓改善了經濟條件的公屋租戶自置居所，從而騰出其公屋單位予輪候人士。在2018年第4季，全港約16%的人口居於房委會和房協的資助出售單位。

私人房屋

在2018年第4季，本港約55%人口居於私人住宅物業。



交通運輸

香港擁有全球最佳的公共交通運輸系統之一。公共交通服務效率高而且收費廉宜，有鐵路、電車、巴士、小巴、的士和渡輪等公共交通工具，每日總載客量約1 290 萬人次。公共交通服務由私人營辦商或公營機構營辦，政府並無提供直接資助。

鐵路

鐵路是本港重要的公共交通運輸系統，2018年的每日載客量佔公共運輸總載客量約42%。

港鐵網絡全長256.9公里，設有94個車站，分別有10條鐵路線、機場快線和廣深港高速鐵路(香港段)，在2018年每日平均載客約共497萬人次。

輕鐵網絡涵蓋新界西北地區，全長約36.2公里，共設有68個車站，每天平均載客約491 500人次。

電車自1904年起在港島區服務。電車公司旗下有164輛雙層電車，是目前世界上最大的雙層電車車隊。在2018年，電車每日載客量約為164 700人次。



巴士、公共小巴及的士

專營巴士在2018年每日載客量約405萬人次，佔每日公共運輸總載客量31.5%。五間專營巴士公司合共經營626條巴士路線，旗下車隊有6 151輛巴士，大部分是雙層空調巴士。另外，香港共有4 350輛公共小巴，每輛最多可設置19個座位，每日平均載客量約為181萬人次。

全港逾18 160輛的士，每日平均載客量約為889 200人次。



渡輪

渡輪是服務離島、港內和一些新市鎮的交通工具。在2018年，渡輪每日載客量約為127 300人次。

道路網絡

2018年，香港的道路網絡長約2 123公里，包括1 357條道路構築物、18條行車隧道(包括三條沉管式過海隧道)和五座主要懸索橋樑。

香港領有牌照的車輛合共有784 434部，當中私家車佔565 213部。

污染及環境保護

政府自二十世紀八十年代後期起推行多項措施，以改善污染問題，並已取得良好成效，設立了既安全且符合環保的系統，處理廢物和減低路邊空氣污染水平。

污染管制

香港實施車輛廢氣和燃料質素管制，是亞洲區內採用最高管制標準的城市之一。市區路旁的污染問題主要源自柴油車輛，政府對此有多項對策，如更嚴格管制車輛廢氣，以及引進使用更環保的車輛，包括電動車。此外，香港亦強制規定遠洋船在本港水域須轉用低硫燃料，並對發電廠制訂排放上限。



「淨化海港計劃」包括一組建於市區中心深層地底合共45公里長的大型污水隧道及一座位於昂船洲的大型污水處理廠，以收集維港附近各區所產生的污水後集中處理。政府亦正推行多項措施，包括裝設旱季截流器及改善舊式雨水及污水渠管等。

為解決區域性的環境問題，香港與廣東省保持合作，在2006年至2018年間區內的主要空氣污染物濃度錄得顯著下降。

環境保護

政府正採取行動，透過法規和針對性運動，如減少廚餘、回收飲品玻璃樽等，從源頭減少固體廢物，並完善與廢物相關的基建。

政府的目標是在2022年或以前，將都市固體廢物的人均棄置量與2011年相比減少四成。



減少和回收廢物是廢物管理的重要一環。政府於2018年11月向立法會提交有關都市固體廢物收費的條例草案，目的是提供經濟誘因推動從源頭減少廢物。與此同時，環境及自然保育基金已資助超過80個社區參與項目，在不同類別的處所試行都市固體廢物收費。

在生產者責任計劃方面，有關廢電器電子產品的計劃已於2018年全面實施。政府亦將就塑膠飲料容器引入類似計劃。



政府透過「廢物源頭分類計劃」鼓勵在住宅大廈及工商處所推行廢物分類及擴大可回收物料的種類。現時計劃已覆蓋全港超過八成人口。

政府已提出四項策略應對廚餘問題，分別是全民惜食、食物捐贈、廚餘收集和轉廢為能。有機資源回收中心第一期已於2018年開始運作，每天可處理200公噸廚餘。

治安

香港是安全的城市，整體罪案率維持在低水平。2018年香港的整體罪案數字是54 225宗，是自1974年以來的新低。本港的槍械管制十分嚴格，任何人想擁有槍械均極之困難。市區和郊區都有警察經常巡邏。

廉政公署肅貪倡廉，確保政府及私營機構保持廉潔。

香港海關嚴厲對付侵犯版權及偽冒商標等非法行為，令香港在打擊盜版貨品方面，擔當着區內領導角色。



稅制

香港的稅制簡單而稅率低，是世界上最能方便營商的稅制之一。只有薪俸、租金及營業利潤三種收入才須課稅。香港並不徵收增值稅、銷售稅、資本增值稅和遺產稅，只有源於香港的收入才須課稅。

利得稅

在香港經營行業、專業或業務而獲得於香港產生或得自香港的利潤，須課繳利得稅。在2017/18課稅年度，法團的稅率為16.5%，個人稅率則為15%。利得稅兩級制於2018/19課稅年度實施後，法團及個人首200萬元應評稅利潤的利得稅稅率分別降至8.25%及7.5%。

薪俸稅

任何人從職位、受僱工作或退休金所得於香港產生或得自香港的入息，均須課繳薪俸稅。稅款是按應課稅入息實額以累進稅率計算，但繳稅總額不會超過減去各項扣除後應評稅入息實額的15%。

物業稅

本港土地及/或建築物的業主須按物業的租金收入課繳物業稅。稅款是按實際所收租金減去20%修葺及支出免稅額後，再以15%計算。

強制性公積金

所有年齡介乎18至64歲的僱員（獲指定豁免人士除外）均須向其強制性公積金供款，每月供款額相等於有關人士入息的5%，以1,500港元為上限，而僱主亦須為僱員作出等額的供款。截至2019年中，所有僱主及相關僱員和73%的自僱人士參加了各種強制性公積金計劃。



傳播媒介



香港成就卓越，傳播媒介居功至偉，因為資訊和意念流通不受限制，是香港自由經濟體系不可或缺的一環。隨着經濟發展日益倚重資訊聯繫，傳媒所發揮的作用，更形重要。

報業

香港的印刷傳媒業發展蓬勃，在亞洲區內數一數二。截至2018年年底，本港有80份報章，分別為50份中文、12份英文、14份雙語及4份以其他語文印行。至於期刊共有557份，分別有373份中文、94份英文、

80份雙語刊物及10份以其他語文印行。雜誌題材包羅萬有，由公共事務以至科技和娛樂消息都一應俱全。

香港是亞洲主要的國際傳媒中心，亦是多家傳媒機構的區域基地，包括《金融時報》、《華爾街日報》、《紐約時報國際版》、《時代》亞洲版、法新社、彭博及有線電視新聞網國際新聞網絡。

廣播

香港是亞洲的廣播樞紐，有14家衛星廣播機構駐於香港。衛星及有線廣播營辦商透過逾800條頻道提供多元化節目，種類包括新聞及資訊、娛樂及資訊娛樂、體育、電影、紀錄片等。

香港有三家本地免費電視節目服務持牌機構，共提供3條模擬頻道和9條數碼頻道，每周平均播出1900小時節目，觀眾人數達655萬或250萬個電視家庭。

本港有13條模擬電台頻道，其中7條由一間公營電台經營。這間電台以公帑經營，享有編輯自主，其使命是在資訊、教育及娛樂方面，為市民提供取材客觀而份量均衡的廣播節目。



電訊

香港是全球通訊樞紐，通訊基建十分發達。香港也是全球首個採用全面數碼化電話網絡及實施可攜性電話號碼的大城市。

電話服務

截至2018年12月，全港固網住宅用戶的普及率為89%。

流動電話服務的用戶總數約2 186萬，普及率約為292%，在世界數一數二，當中約2 113萬使用第三代或第四代流動通訊服務。消費者可享用高達每秒1.1吉比特的流動數據下傳服務。



互聯網

寬頻網絡已覆蓋差不多所有住宅及商業樓宇。

截至2018年12月，本港共有約270萬個寬頻上網服務用戶，上網速度高達每秒10吉比特。寬頻上網用戶的普及率約為93.2%，使香港成為全球寬頻普及率最高的地區之一。

公營和私營機構共提供超過56 000個無線上網熱點。政府的「Wi-Fi.HK」免費服務有超過24 000個熱點。



活力之都

旅遊業

香港別具中西薈萃的特色，是首選旅遊勝地，傳統中國文化、歐陸式歷史文物、現代先進科技和廣東民族風尚等共冶一爐。

旅客除可購物和享用佳餚美食外，還可暢遊主題公園、遍尋景色怡人的郊野，以及參加各項文化、藝術和體育活動。香港亦有各式各樣引人入勝的文物建築，包括寺廟、圍村、祠堂及殖民地建築等。

2018年，共6 510萬名旅客訪港，消費總額估計約3,282億元。內地旅客是本港最大的旅遊客源，佔整體訪港旅客78%。



旅遊業發展

《香港旅遊業發展藍圖》勾畫願景和目標，將香港發展為世界級的首選旅遊目的地，讓旅遊業持續發展。政府銳意發展香港成為亞洲具領導地位的郵輪樞紐。啟德郵輪碼頭的兩個泊位可同時停泊世界上最大的郵輪。

香港迪士尼樂園度假區多個新設施陸續啟用，當中包括「魔海奇緣凱旋慶典」舞台表演和「蟻俠與黃蜂女：擊戰特攻！」遊樂設施。其他新項目包括更盛大的城堡及其全新的日間和夜間表演，以及分別以「魔雪奇緣」和「漫威」超級英雄為主題的新園區。

海洋公園正發展全天候水上樂園和兩間新酒店，其中香港海洋公園萬豪酒店已於2019年2月正式啟用，而大樹灣水上樂園及香港富麗敦海洋公園酒店預計於2021年或之前落成。

香港是中西美食和環球美酒匯聚之都。《米芝蓮指南香港澳門2019》推介約227間香港食肆。



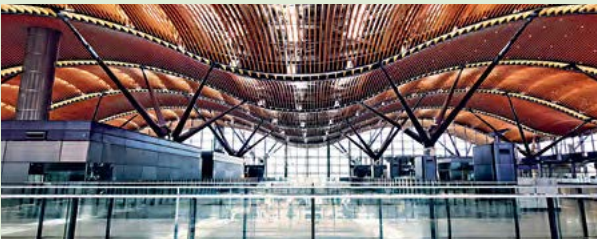
出入境

香港特別行政區擁有自主的出入境部門。約170個國家和地區的國民可免簽證來港旅遊7至180天。

具備香港缺乏的特別技能的專業人士，或能夠對本港經濟作出重大貢獻的企業家都歡迎來港工作及投資。來港就業、就讀、投資或居留的人士，在抵港前必須取得合適的簽證或入境許可。

過境交通

香港有三條過境鐵路通道通往內地。2018年，羅湖過境鐵路通道處理的過境旅客量每日平均達223 200人次；落馬洲支線平均每日處理過境旅客154 300人次，其中96 200人次為鐵路乘客；而廣深港高速鐵路香港段是最新的過境鐵路，在2018年投入服務，平均每日處理過境旅客52 700人次。



香港與內地之間有五條過境道路通道，即落馬洲、沙頭角、文錦渡、深圳灣口岸及港珠澳大橋（香港口岸）。當中港珠澳大橋於2018年開通，是首條連接香港、珠海和澳門的跨境陸路通道。這五條通道平均每日處理過境旅客233 200人次和過境車輛43 000架次。

出入境交通

香港港口是全球最繁忙的港口之一。2018年，抵港及離港船隻有350 410艘次，接載跨境渡輪及郵輪乘客共2 810萬人次。

香港國際機場是全球最繁忙的機場之一。2018年，經機場出入境的旅客共有7 470萬人次，航空交通量達427 766架次。

康樂文化

香港的康樂及文化活動豐富多彩，突顯其大都會特色及多元化的消閒活動。

政府致力締造理想環境，以鼓勵藝術創作、推動體育成就及推廣社區康體活動。



文化康樂活動

香港主辦各類文化及康樂活動，例如每年的香港藝術節、香港國際電影節、法國五月、中國戲曲節、國際綜藝合家歡、博物館節、新視野藝術節/世界文化藝術節、香港花卉展覽及多項傳統節慶活動。

體育競賽

香港舉辦的主要體育盛事計有香港國際七人欖球賽、香港馬拉松、FIVB 世界女排聯賽 2018 — 香港、維港泳、香港高爾夫球公開賽、2018國際乒聯世界



巡迴賽 — 香港公開賽、香港壁球公開賽、香港公開羽毛球錦標賽（世界羽毛球聯合會世界巡迴賽系列）、香港國際龍舟邀請賽、ADSF 亞洲體育舞蹈專項錦標賽香港2018、香港網球公開賽、香港馬術大師賽、2018年第12屆亞洲盃東區賽（棒球）、環球帆船賽 — 香港分站、世界男子保齡球錦標賽2018、亞洲盃（抱石）2018、亞洲柔道公開賽（香港）2018、ASTC 三項鐵人亞洲杯暨ASTC水陸亞洲錦標賽2018、第三屆香港國際場地盃、2018亞洲海岸賽艇錦標賽、國際手球聯合會挑戰盃2018及東亞手球錦標賽。

博物館

香港各個博物館見證香港融匯中西古今優良傳統的成果：香港科學館的互動展品能啟發思維；香港太空館的全天域電影及天象節目引人入勝；香港藝術館豐富的珍藏，展示古今藝術作品；香港歷史博物館和



香港文化博物館展示香港的歷史文化面貌；茶具文物館坐落於香港公園一幢歷史建築物內，展出茶具珍品和縷述華夏文化中茶道的發展。

郊野公園及海岸公園

香港約40%的土地劃作保育和消閒用途，分布於香港24個郊野公園和22個特別地區之內。這些廣闊的郊野地帶深受愛好遠足和大自然人士及遊客歡迎。另外，香港有五個海岸公園和一個海岸保護區，覆蓋海域面積共約3 400公頃，位處景色優美的沿岸地區，是重要的海洋生境。

米埔內后海灣拉姆薩爾濕地

米埔內后海灣一帶在《拉姆薩爾公約》下獲列為「國際重要濕地」，是亞洲最重要的候鳥度冬地區之一。濕地面積約佔1 500公頃，當中有潮間帶泥灘、紅樹林、基圍和魚塘，為候鳥和留鳥提供多樣性的生境。區內錄得的鳥類約有400種，每年有5萬至8萬隻水鳥在區內過冬。

香港濕地公園

香港濕地公園是指定的特別地區，以推廣濕地保育和教育，以及以自然為本的旅遊。公園設有一個一萬平方米的訪客中心，內有展覽廊，展示濕地的功能和價值。另外，公園有佔地60公頃的濕地保護區，讓訪客探索香港各種濕地野生生物。

地質公園

香港聯合國教科文組織世界地質公園位於香港東北部，分為兩大園區。其中位於西貢火山岩園區的六角形岩柱，不論規模或分布範圍，均屬世界罕見；另一個是新界東北沉積岩園區，展現香港最完整的沉積地層。



傳統節慶

中國曆法有五個主要節日，最重要的是農曆新年。每逢歲首，親友互相拜年送禮，小朋友更獲派「紅封包」。暮春的清明節是掃墓時節。端午節在初夏農曆五月初五，香港各區舉行賽龍舟。農曆八月十五日為



中秋節，人們互相餽贈月餅、美酒和鮮果，男女老幼到公園、沙灘和郊外，提着色彩繽紛的燈籠賞月。農曆九月初九的重陽節是掃墓祭祖和登山的日子。

拓展未來

香港致力維持有利營商的環境和投資世界級的基建，以支持經濟持續發展。

香港積極推動創新，發展高增值及多元化經濟，並把握國家「一帶一路」倡議和「粵港澳大灣區」發展帶來的機遇，為香港優勢產業的發展增添新動力。

當中措施包括：

- 將香港發展為亞太區國際法律及爭議解決服務中心，提升香港在國際法律、爭議解決及商貿界別的地位。
- 鞏固香港作為高增值航運中心及亞太區重要轉運樞紐的地位；協助國際海運機構落戶香港和進入內地市場；提供稅務寬免，促進海事保險業在香港的發展。
- 發展香港的創意產業，提升香港作為區內創意之都的地位。
- 把握大灣區發展的機遇，把香港建設為國際創科中心，包括在香港科學園建立專注醫療科技和人工智能及機械人科技的兩個創新平台。



亞洲數碼之都

香港致力發展成為東亞地區的創新科技中心。

數碼港

數碼港是亞太區資訊及通訊科技業樞紐。這個創意數碼社區匯聚逾1 000間數碼科技公司，業務涵蓋金融科技、電子商貿、物聯網、可穿戴科技、大數據及人工智能等高端數碼科技範疇，推動香港智慧城市發展。

科學園

香港科學園銳意將香港發展為區內創新及科技樞紐。園內有近800間科技公司約12 000名工作人員，是一個完善的創科生態圈，致力聯繫創科持份者，培育人才，



並促進交流協作和創新科技商品化。科學園正發展五個重點科技群組，即生物醫藥、電子、綠色科技、資訊及通訊科技，以及物料與精密工程。

此外，科學園設立健康老齡化、機械人技術及智慧城市發展三大平台，促進科技整合。

科學園第一階段擴建計劃於2019年完工，把科學園的總樓面面積由33萬平方米增加至約40萬平方米。

為支援香港創科生態圈的發展，科學園旁邊正興建創新斗室，提供住宿和工作空間，用戶之間也可交流合作。

基建創未來



香港得以保持亞洲區首屈一指的貿易、金融、商業和旅遊中心地位，關鍵在於擁有效率高和可靠的基礎建設設施。基礎設施不但可以滿足因人口增長帶來的需求，同時也可支援香港的經濟發展。

政府正推展下列大型基建工程：

- 沙田至中環線
- 屯門至赤鱸角連接路
- 香港國際機場三跑道系統
- 中九龍幹線
- 落馬洲河套地區
- 蓮塘/香園圍口岸與相關工程
- 西九文化區
- 啟德發展計劃

- 新發展區
- 發展大嶼山 — 東涌新市鎮擴展
- 明日大嶼願景
- 岩洞及地下空間發展
- 十年醫院發展計劃
- 醫療設施發展計劃
- 啟德體育園
- 將軍澳跨灣連接路
- 將軍澳—藍田隧道

這些項目不但可推動香港進一步發展，更可加強香港與毗鄰珠江三角洲的跨界融合。

政府會善用現有已開發土地，同時開發可供發展用途的新增土地，以增加土地供應，滿足房屋和各種需要。

政府亦正致力推動其他工程，藉此改善城市環境。

2018至19年度基建工程的按年開支超過800億元，這項開支預計於未來數年維持不變，可帶動建造業界和經濟發展。



鐵路發展

鐵路在本港的運輸基建中舉足輕重，不單為市民提供快捷、可靠和舒適的服務，亦可紓緩道路網的壓力及達到環保效益。

香港的鐵路先後開通西港島線、觀塘線延線、南港島線（東段）和廣深港高速鐵路香港段。當沙田至中環線竣工，香港鐵路的總長度將逾270公里，鐵路服務範圍將覆蓋超過70%本地人口，而鐵路在本地公共運輸總載客量所佔比例將增至43%。

《鐵路發展策略2014》建議的新鐵路項目推展後，鐵路服務將覆蓋全港約75%人口居住的地區。

道路工程計劃

一些現正興建的新道路將有助紓緩市區道路擠塞的情況，並將成為貫穿新界和通往邊界的新通道。

為應付預期未來在新界日增的交通需求，舊政務司官邸附近道路交匯處與泰亨之間的一段吐露港公路已經擴闊。至於泰亨與和合石交匯處之間的粉嶺公路擴闊工程，亦於2019年完成。

中環及灣仔繞道和東區走廊連接路已於2019年1月通車。繞道全長4.5公里，當中包括一段長3.7公里的隧道，連接中環林士街天橋及北角東區走廊。繞道通車後，駕車來往中環及北角東區走廊只需約5分鐘。



正在施工的中九龍幹線為長約4.7公里的幹道，雙程三線行車，連接西九龍與擬建的啟德發展區，預計於2025年通車，將會成為貫通中九龍的主要連接道路，有助紓緩繁忙時間交通擠塞的情況，並把來往西九龍與九龍灣的交通時間減至約5分鐘。

港珠澳大橋於2018年10月通車。大橋採用雙程三線行車設計，全長約55公里，包括23公里的海上橋樑和7公里的隧道，是全球最長的橋隧組合跨海通道。大橋將往來香港、珠海和澳門的交通時間減至一小時內，而從香港出發，三小時內便可抵達珠江三角西部地區的大部分主要城市。

便覽

人口

745萬(2018年年中)

整體人口密度

每平方公里6 880人

面積

總面積：1 106.66平方公里

香港島	80.72平方公里
九龍	46.94平方公里
新界—大陸	748.23平方公里
新界—離島	230.77平方公里

天氣

2018年全年雨量

2 398.5毫米

最高氣溫

攝氏36.6度(2017年8月22日)

最低氣溫

攝氏0.0度(1893年1月18日)

最高風速

香港天文台錄得每小時259公里；大老山錄得每小時284公里
(1962年9月1日颱風溫黛襲港期間)

公共房屋

825 200個租住公屋單位，居住人口約218萬

交通運輸

道路

全港道路共長2 123公里；領有牌照車輛784 434部

橋樑

青馬大橋(主跨距長1 377米) — 全球主跨度最長兼有公路和鐵路的吊橋

汲水門橋(主跨距長430米) — 兼有公路和鐵路的斜拉式橋樑

汀九橋(兩主跨距總長923米) — 斜拉式道路橋樑

昂船洲大橋(主跨距長1 018米) — 斜拉式道路橋樑

深圳灣公路大橋(主跨距長210米) — 單索面斜拉式道路橋樑

港珠澳大橋(全長約55公里) — 全球最長橋隧組合跨海通道

空運

航機升降427 766架次；乘客7 470萬人次；

航空貨物510萬公噸

航運

抵港遠洋船隻25 410艘次、內河船隻149 200艘次

港口貨物吞吐量2.59億公噸

貨櫃吞吐量

1 960萬個20呎長標準貨櫃單位

2018年就業概況

總就業人數：387萬^②

主要行業	總就業人數的百分率 ^②
進出口貿易、批發及零售業 和住宿 ¹ 及膳食服務業	30%
公共行政和社會及個人服務業 和專業及商用服務業	27%
金融及保險業、地產業 和專業及商用服務業	21%
運輸、倉庫、郵政及速遞服務業 和資訊及通訊業	11%
建造業	9%
製造業	2%

¹ 住宿服務業包括酒店、賓館、旅舍及其他提供短期住宿服務的機構單位。

^② 數字日後或會修訂。

常用聯絡資料

香港特別行政區政府

www.gov.hk

政府新聞處

電話：(852) 2842 8747

傳真：(852) 2868 4726 / 2845 9078

電郵地址：internet@isd.gov.hk

www.isd.gov.hk

香港品牌管理組

電話：(852) 2842 8849

電郵地址：brandhk@isd.gov.hk

www.brandhk.gov.hk

投資推廣署

電話：(852) 3107 1000

電郵地址：enq@InvestHK.gov.hk

www.investhk.gov.hk

香港特別行政區政府駐北京辦事處

中國北京西城區地安門西大街71號

郵編 100009

電話：(86) 10 6657 2880

傳真：(86) 10 6657 2821

電郵地址：bjohksar@bjo-hksarg.org.cn

香港經濟貿易辦事處

中國內地

成都

中國成都市鹽市口順城大街8號中環廣場1座38樓

郵編 610016

電話：(86) 28 8676 8301

傳真：(86) 28 8676 8300

電郵地址：general@cdeto.gov.hk

廣東

中國廣州市天河北路233號中信廣場71樓7101室

郵編 510613

電話：(86) 20 3891 1220

傳真：(86) 20 3891 1221

電郵地址：general@gdeto.gov.hk

上海

中國上海市黃浦區西藏中路168號都市總部大樓21樓

郵編 200001

電話：(86) 21 6351 2233

傳真：(86) 21 6351 9368

電郵地址：enquiry@sheto.gov.hk

武漢

中國武漢市江漢區建設大道568號

新世界國貿大廈I座4303室

郵編 430022

電話：(86) 27 6560 7300

傳真：(86) 27 6560 7301

電郵地址：enquiry@wheto.gov.hk

亞太區

曼谷

Sathorn Square, 21st Floor, 98 North Sathom Road

Silom, Bangrak, Bangkok

10500 Thailand

電話：(66) 0 2059 4660

傳真：(66) 0 2059 4661

電郵地址：general@hketobangkok.gov.hk

雅加達

19th Floor, World Trade Centre 2,

Jalan Jenderal Sudirman Kav. 29-31

Jakarta Selatan 12920, Indonesia

電話：(62) 21 8086 9730

傳真：(62) 21 2952 2613

電郵地址：hketto_jkt@hketojakarta.gov.hk

新加坡

#34-01, Suntec Tower 2

9 Temasek Boulevard

Singapore 038989

電話：(65) 6338 1771

傳真：(65) 6339 2112

電郵地址：hketto_sin@hketosin.gov.hk

悉尼

Level 1, Hong Kong House
80 Druitt Street
Sydney, NSW 2000
Australia
電話：(61) 2 9283 3222
傳真：(61) 2 9283 3818
電郵地址：enquiry@hketosydney.gov.hk

東京

Hong Kong Economic and Trade Office Building
30-1 Sanban-Cho
Chiyoda-ku
Tokyo 102-0075
Japan
電話：(81) 3 3556 8980
傳真：(81) 3 3556 8968
電郵地址：tokyo_enquiry@hketotyo.gov.hk

歐洲

柏林

Jaegerstrasse 33
10117, Berlin
Germany
電話：(49) 30 22 66 77 228
傳真：(49) 30 22 66 77 288
電郵地址：cee@hketoberlin.gov.hk

布魯塞爾

Rue d'Arlon 118
1040 Brussels
Belgium
電話：(32) 2 775 0088
傳真：(32) 2 770 0980
電郵地址：general@hongkong-eu.org

日內瓦

5 Allée David-Morse
1211 Geneva 20
Switzerland
電話：(41) 22 730 1300
傳真：(41) 22 730 1304
電郵地址：hketo@hketogeneva.gov.hk

倫敦

18 Bedford Square
London WC1B 3JA, UK
電話：(44) 20 7499 9821
傳真：(44) 20 7323 2336
電郵地址：general@hketolondon.gov.hk

北美洲

紐約

115 East 54th Street
New York, NY 10022
USA
電話：(1) 212 752 3320
傳真：(1) 212 752 3395
電郵地址：hketony@hketony.gov.hk

三藩市

130 Montgomery Street
San Francisco, CA 94104
USA
電話：(1) 415 835 9300
傳真：(1) 415 421 0646
電郵地址：hketosf@hketosf.gov.hk

多倫多

174 St George Street
Toronto, Ontario
M5R 2M7, Canada
電話：(1) 416 924 5544
傳真：(1) 416 924 3599
電郵地址：info@hketotoronto.gov.hk

華盛頓

1520, 18th Street NW
Washington D.C. 20036
USA
電話：(1) 202 331 8947
傳真：(1) 202 331 8958
電郵地址：hketo@hketowashington.gov.hk

香港經濟貿易文化辦事處(台灣)

台灣台北市信義區松高路11號統一國際大樓25樓

郵編 11073

電話：(886) (2) 2720 0858

傳真：(886) (2) 2720 8658

電郵地址：enquiry@hketco.hk

相關機構

香港旅遊發展局

電話：(852) 2807 6543

電郵地址：info@hktb.com

www.discoverhongkong.com

香港貿易發展局

電話：(852) 1830 668

傳真：(852) 2824 0249

電郵地址：hktdc@hktdc.org

www.hktdc.com

2019年12月

本刊物的版權屬香港特別行政區政府所有。

本刊物所載資料可隨意使用，並可複印作非商業用途，
但須註明引錄來源和版權屬香港特別行政區政府所有。

www.gov.hk

香港特別行政區政府新聞處設計及出版
政府物流服務署印

(所用紙張取材自可再生林木)



政府新聞處