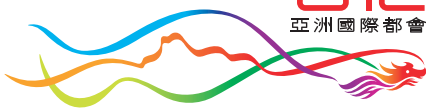
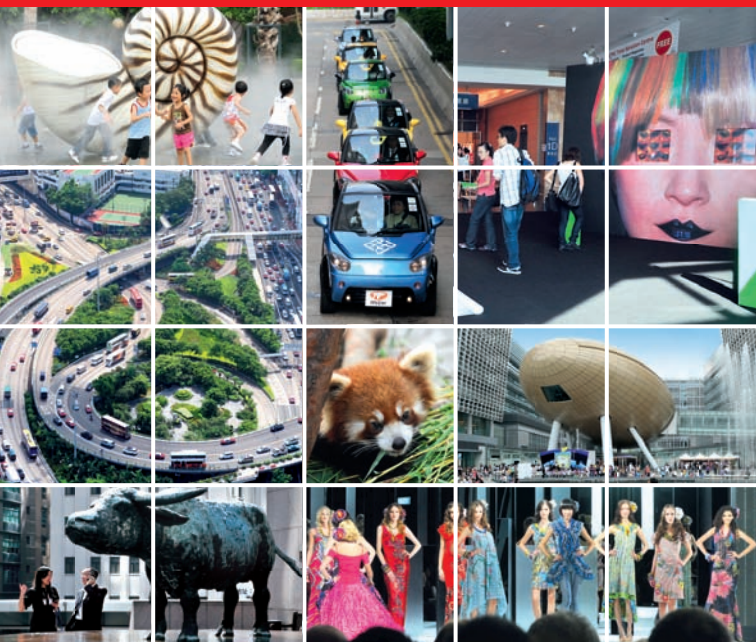


香港

亞洲國際都會

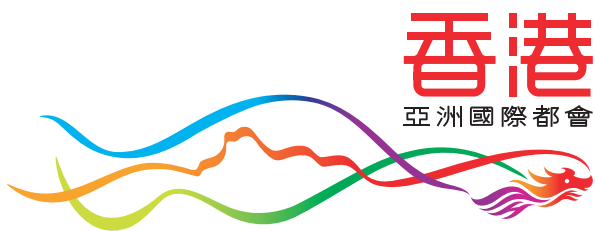


香港 概覽









「香港品牌」的形象標誌
帶有神話色彩，
是一條以現代手法演繹的飛龍，
突顯了香港的歷史背景
和文化傳統。

由飛龍延伸出來的藍、綠彩帶，
分別代表藍天綠地和
可持續發展的環境；
紅色彩帶則勾劃出獅子山山脊線，
象徵香港人「我做到」的拼搏精神。
彩帶飄逸靈動，
代表香港人應變靈活；
而繽紛的色彩則代表這個城市
多元化及充滿活力。

目錄

香港概貌

4

地理位置
人口
語文
氣候
國際貿易中心
全球服務中心
國際企業基地
自由貿易與自由市場
以精簡架構為本的小政府
貨幣制度
法治
機場
香港港口

經濟競爭力

9

經濟發展
經濟政策
國際金融中心
與內地的經濟聯繫

生活面貌

16

政府體制
法律制度
就業
教育
衛生
房屋
交通運輸
污染及環境保護
治安
稅制
強制性公積金
傳播媒介
電訊

活力之都

32

旅遊業
出入境
康樂文化
傳統節慶

拓展未來

38

數碼世紀的亞洲數碼之都
二十一世紀基礎建設

便覽

44

常用聯絡資料

47

香港概貌



早在一百五十多年前，香港被形容為「荒蕪之地」。時至今日，香港已發展成為一個國際金融商貿中心的世界大都會。

香港沒有其他礦物資源，但擁有世界上其中一個最優良的深水港。香港人口逾700萬，香港能成為一個生產力強、創意無限的城市，關鍵在於其擁有勤奮不懈、富創業精神和教育程度高的工作人口。

香港受英國管治個半世紀後，在1997年7月1日成為中華人民共和國的特別行政區。根據香港的憲制文件《基本法》，香港保留現有的經濟、法律和社會制度50年不變。除國防和外交事務外，香港特別行政區享有高度自治。

地理位置

香港位於中國東南端，地理條件優越，是發展日漸迅速的東亞地區的樞紐。香港總面積達1 104平方公里，由香港島、九龍半島和新界（包括262個離島）組成，其中郊區多集中在新界。

人口

2009年，香港人口略多於700萬，人口密度為每平方公里6 480人。居於香港的外籍人士共有553 497人，人數最多的三個國籍如下：
印尼（147 883）、菲律賓（140 708）和泰國（28 049）。

語文

中英文同屬香港的法定語文。政府機關、法律界、專業人士和商界均廣泛使用英文。香港不乏才能卓越且受過良好教育及精通雙語甚或三語（即英語、粵語和普通話）的專才，而對於在香港經營業務或與內地、台灣有貿易往來的企業，這些專才更形重要。



氣候

香港屬亞熱帶氣候區，但差不多有半年時間近似溫帶氣候。冬季的溫度可能跌至攝氏10度以下，夏季則往往回升至攝氏31度以上。雨量集中在4月至9月間，約佔全年雨量的90%。

國際貿易中心

香港是全球第十一大貿易經濟體系、第六大外匯市場及第十五大銀行中心。香港股票市場規模之大，在亞洲排名第三。香港也是成衣、鐘錶、玩具、遊戲、電子和某些輕工業產品的其中一處主要出口地。

全球服務中心

在2009年，香港是全球第十一大服務出口地。與服務貿易有關的主要行業包括旅遊和旅遊業、與貿易相關的服務、運輸服務、金融和銀行服務及專業服務。

國際企業基地



2009年，香港特區政府協助了265家海外、內地及台灣企業開設或擴充在港業務，數目創歷年紀錄。這些企業來自不同界別，包括商業及專業服務；消費、零售

及採購；金融服務；資訊科技；旅遊及娛樂；科技；電訊、媒體、多媒體及運輸等。這些企業的直接投資總額約達44億港元，並會在開業或擴充營業的首兩年為香港創造了逾6 000個職位。

根據政府的調查結果顯示，在2009年6月1日，代表香港境外母公司的海外、內地和台灣公司共有6 397家。在這些公司當中，3 580家為地區總部或地區辦事處。

自由貿易與自由市場

香港提倡兼奉行自由貿易 — 香港設有自由開放的投資制度；沒有貿易屏障；對海外投資者一視同仁；資金自由流動；法治體制歷史悠久；規章條文透明度高；以及稅率低而明確。

以精簡架構為本的小政府

香港擁有一個架構精簡而效率高的政府。公司及個人課稅率低，而且易於計算。香港特別行政區政府素以高效率、高透明度和公平見稱。在工商業方面，香港特別行政區政府奉行「市場主導、政府促進」的理念，樂於支持業界發展。

貨幣制度

香港的貨幣政策目標是維持港元穩定。鑑於香港是一個高度外向型的經濟體系，這個目標並通過港元與美元聯繫匯率制度來實現，即維持7.80港元兌1美元。聯匯制度自1983年10月開始實行。

法治

香港的法律制度以普通法為根基，歷史悠久和深可信賴。香港市民和其他居港人士得享的權利與自由，建基於不偏不倚的法治體制、獨立的司法制度、完善的法援制度，以及自由開放和發展蓬勃的新聞傳媒。



機場

香港是主要的國際和地區航空樞紐。香港國際機場是世界上最繁忙的機場之一。全球約90家航空公司都有客運及/或貨運航班由香港飛往全球約150個城市，當中40多個為中國內地城市。



2009年機場全年的客運量錄得4 497萬人次，按年跌幅為4.62%；航空交通量279 429架次，按年跌幅為7.2%；而同期的貨運量335萬公噸，跌幅為7.6%。

香港國際機場自1998年7月啟用以來，獲10家頒獎機構逾25次推選為全球最佳機場。2009年國際機場協會的年度調查中，香港國際機場再次在客運量逾4 000萬人次的機場類別中，當選為全球最佳機場。

香港港口

2009年，香港港口合共處理了2 104萬個20呎長的標準貨櫃單位，是全球其中一個最繁忙的貨櫃港。座落於葵涌和青衣的九個貨櫃碼頭，分別由五家營運商負責管理，總面積達279公頃，共設有24個泊位，臨海地界總長7 694米。葵涌 — 青衣港水深達15.5米，九個貨櫃碼頭每年可合共處理逾1 900萬個20呎長的標準貨櫃單位。在2009年抵港的遠洋輪船及內河商船分別約有33 160艘次和172 350艘次，共處理貨物2.43億公噸和運載旅客約2 400萬人次。



經濟競爭力

經濟發展

香港是個國際大都會，以下的優勢名聞遐邇：利便營商的環境、奉行法治的社會、自由貿易制度、自由流通的資訊、公平開放的競爭環境、發展完備和龐大的金融網絡、一流的交通及通訊基建、先進的支援服務，以及高教育水平的工作人口與高效率 and 精力充沛的企業家互相配合。此外，香港還有龐大的外匯儲備、自由兌換的穩定貨幣，以及低稅率的簡單稅制。

自由經濟體系

傳統基金會發表的《2010 經濟自由度指數》，繼續把香港評為全球最自由經濟體系，使香港自1995年起連續第十六年維持在評級的榜首。美國卡托研究所聯同全



球逾75個經濟學會，自1970年起亦把香港評為全球最自由的經濟體系。國際貨幣基金組織則把香港列為先進經濟體系。其他有名的機構，例如國際管理發展研究所及《經濟學人》情報組織，同樣認為香港是全球最具競爭力的營商地方之一。根據聯合國貿易和發展會議發表的《2009年世界投資報告》，香港仍然是亞洲區內兩個吸納最多外來直接投資的經濟體系之一。

本地生產總值的增長

香港經濟在過去20年來增長超過一倍。本地生產總值平均每年有3.8%的實質增長，表現超越世界經濟和經濟合作及發展組織經濟體系。同期間，香港按人口平均計算的本地生產總值亦增加近一倍，即平均每年有2.7%的實質增長。

經濟政策

香港一向以市場主導的經濟政策著稱。市場主導，就是政府不對經濟體系作任何指導或規劃。政府相信投資者和企業家遠比政府人員了解市場。政府認為經濟動力是維持本港競爭力及繁榮的關鍵。

「大市場、小政府」的理念

在「大市場、小政府」的主導理念下，政府的首要功能是盡可能提供有利營商的條件，包括個人自由、法治、廉潔而高效率的行政部門和公平的商業競爭環境等基礎「軟件」，以及對本港發展至為重要的基礎建設，例如學校、道路等「硬件」。

政府另一個重要任務，就是消除市場障礙，鼓勵公平競爭。在證券、期貨和銀行業，以及電訊、資訊科技和廣播等領域上，政府均致力開放市場，並取得了相當的進展。政府亦有責任移除對優勢產業發展的障礙和協助開拓新市場。



政府派代表參加世界貿易組織（世貿組織）和亞太區經濟合作組織等國際論壇，並就航空服務等範疇與其他國家或地區談判和簽署雙邊協定，以期在國際層面捍衛和促進香港的商業利益。

審慎理財之道

政府理財審慎，又維持低稅率的簡單稅制，能鼓勵市民工作和吸引企業家投資。公司利得稅的稅率為16.5%，薪俸稅稅率為15%，以國際標準來說屬低稅率。



國際金融中心

香港是國際金融中心，金融機構和市場緊密聯繫。政府的政策是維持和發展完善的法律架構、監管制度、基礎設施及行政體制，為參與市場的人士提供公平的競爭環境，維持金融及貨幣體系穩定，使香港能有效地與其他主要金融中心競爭。

此外，香港地理環境優越，是連接北美洲與歐洲時差的橋樑，與內地和其他東南亞經濟體系聯繫緊密，又與世界各地建立了良好的通訊網絡，因此能夠成為重要的國際金融中心。同時，資金可以不受限制地自由流入和流出本港，也是一項重要的因素。

金融市場

香港金融市場的特色是資金流動性高。市場根據有效、具透明度而又符合國際標準的規例運作。香港的工作人口有良好教育水平，海外專業人士來港工作也十分容易，進一步推動金融市場的發展。



銀行業

在香港經營的國際金融機構數目相當多。截至2009年12月底，香港共有145家持牌銀行，其中135家為外資銀行。在全球100家最大的銀行之中，有69家在港營業，另有71家外地銀行在香港設有代表辦事處。香港銀行的對外資產總值位於全球最大之列。

外匯市場

香港的外匯市場發展完善，買賣活躍，在全球外匯市場中佔有重要的一席位。由於香港與海外其他外匯市場均有聯繫，因此可全日24小時與世界各地進行外匯買賣。根據國際結算銀行在2007年進行的每三年一度全球調查，香港外匯市場的成交額在世界排行第六位。

股票和債券市場

以資本市值計算，香港股票市場是全球最大的股票市場之一。截至2009年底，在香港交易及結算所有限公司掛牌的上市公司有1 319間，資本市值總額達178,740億元（23,046億美元）。香港股票市場在亞洲排名第三。

政府近年致力發展債券市場，包括提供所需的金融基礎設施、簡化發行程序、撤銷規管上的障礙、提供稅務優惠和鼓勵上市公司發行債券。當局又加強為投資者提供關於投資債券的教育。香港的債務市場已發展為區內其中一個流通量最高的市場。在2009年12月，港幣的債務市場進一步增長，未償還債務總額上升至11,113億元，比對上一年同月增加了55.1%。



與內地的經濟聯繫

香港是進入中國內地或世界各地與中國內地經商和投資的大門。自內地在1978年實施經濟改革及對外開放政策後，香港與內地的經濟聯繫日趨密切。

中國於2001年加入世貿組織，象徵內地經濟改革政策取得成功。在過去30年，內地經濟發展迅速，現在已成為全球第三大經濟體系。香港獨享背靠中國內地、面向世界的有利條件。作為一個商貿及國際金融中心，香港將繼續受惠於中國內地經濟的迅速發展和為其作出貢獻。

與內地貿易往來

內地是香港最大的貿易伙伴，在2009年，兩地貿易佔香港整體貿易總值的49%。內地也是香港轉口貨物的最大市場兼最主要來源地，香港約有90%的轉口貨物是來自內地或以內地為目的地。

香港是內地的主要服務中心，特別是珠江三角洲，為內地提供多元化的金融和其他商業支援服務，例如銀行和融資、保險、運輸、會計，以及銷售推廣等。

香港和內地的相互投資

香港公司是內地最大的外來投資者，在2009年底，累積投資額超過3,960億美元，佔內地外來直接投資總值的41%。香港在廣東省的經濟聯繫最為密切；截至2008年年底，香港在廣東省直接投資總額達到1,030億美元，佔本港在內地向外直接投資額的30.4%。《珠江三角洲地區改革發展規劃綱要》將粵港全面合作提升到國家戰略層面，為廣東省「先行先試」的政策鋪路。

另一方面，內地也是香港經濟主要的投資者。截至2009年6月，750個其母公司設於內地的地區總部、地區辦事處和本地辦事處在香港經營業務。內地是

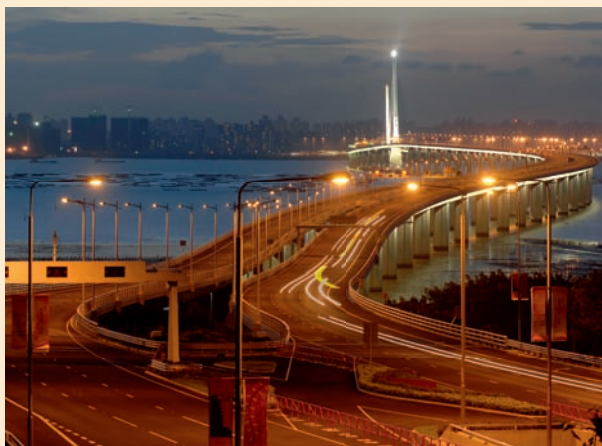
香港最大的外來直接投資者之一，在2008年來自內地的直接投資總額達2,980億美元。

《更緊密經貿關係安排》

《更緊密經貿關係安排》的簽署更加促進兩地經濟連繫。在《更緊密經貿關係安排》下，香港的產品和服務在進入內地市場時獲得優惠待遇，並較中國在加入世界貿易組織時所作的承諾為佳。《更緊密經貿關係安排》自2004年1月1日全面實施以來，兩地政府繼續推出更開放的措施。雙方在2010年5月27日正式簽署補充協議七，並於2011年1月起推出新一輪開放服務貿易和合作的措施。

中國的大門

香港是進入內地經商和旅遊的重要大門。2009年，香港居民經陸路返回內地的數目約有6 800萬人次，而外地旅客經香港進入內地的數目亦超過400萬人次。另外，每日有超過160班輪船、約200班航機、超過540班列車及40 400架次的車輛穿梭香港和內地。



生活面貌

政府體制

根據《基本法》，除外交事務和防務外，香港特別行政區實行高度自治，享有行政管理權、立法權、獨立的司法權和終審權。

行政長官

行政長官是香港特別行政區的首長。行政會議負責就重要決策向行政長官提供意見，其成員由行政長官委任。

代議政制



香港特別行政區實行雙層代議政制架構。立法會負責制定法律、根據政府的提案，審核、通過財政預算，以及批准稅收和公共開支。立法會全部60位議員透過選舉產生，任期四年。第四屆立法會選舉已於2008年9月7日舉行。

地區層面有18個區議會，分別就所屬地區的政策推行事宜提供意見。全港的區議會共有民選議員405位、當然議員27位以及委任議員102位，任期為四年。第三屆區議會選舉已於2007年11月18日舉行。

行政架構

政府自2002年起實施政治委任制度。在這個制度下，由政治委任官員擔任各個司長和局長職位，就各自範疇內的事宜承擔政治責任。政府在2008年增設了副局長和政治助理這兩層政治委任職位，協助司長和局長處理政治工作。公務員隊伍則繼續作為政府的骨幹，協助制定和執行政策。



法律制度

香港特別行政區的法律制度紮根於法治和司法獨立的基礎上。根據「一國兩制」的原則，香港特別行政區的法律制度以普通法為根基，與內地的制度截然不同。

司法機構

香港特別行政區多年來成就卓越，屢創佳績，關鍵在於其司法制度按普通法法制的原則運作。在這個原則下，司法機關獨立，不受制於行政和立法機關。無論糾紛是涉及個人、法人團體還是政府，法庭都會獨立作出裁決。



終審法院

終審法院是香港特別行政區最高的上訴法院，以首席法官為首，成員包括三位常任法官、三位非常任

香港法官和11位來自其他普通法司法管轄區的非常任法官。終審法院的上訴案件由五位終審法院法官共同聆訊和裁決，並可按照需要，邀請一位本地或來自其他普通法司法管轄區的非常任法官共同聆訊。終審法院首席法官是司法機構的首長，由司法機構政務長協助處理整體的行政事務。

就業

人力是香港最寶貴的資產和香港特別行政區經濟競爭力的關鍵。政府致力確保香港的工作人口維持幹勁十足、積極進取、適應力強，並為他們提供提升質素的途徑。

勞工市場

2009年，全港勞動人口約368萬，其中男性佔53.4%，女性佔46.6%。大部分就業人口從事服務行業，其中從事進出口貿易、批發及零售業以及住宿及膳食服務業的佔33%；公共行政以及社會及個人服務業佔25%；金融及保險業、地產業以及專業及商用服務業佔18%；運輸、倉庫、郵政及速遞服務業以及資訊及通訊業佔12%；而從事製造業的只佔4%。

工資

2009年，進出口貿易及批發業的督導人員、技術人員、文員、以及各類非生產工人的平均月薪為14,275元（1,841美元）。製造業的技工及操作工人的平均日薪為315元（41美元）。



教育



教育是公共開支中最大的項目之一，預算開支超過經常公共開支總額的五分之一。政府設有學生資助計劃，確保學生不會因經濟問題而失去受教育的機會。

十二年免費教育

政府自1978年起透過公營小學及中學實施九年免費普及基礎教育（包括6年小學和3年初中教育）。

由2008至09學年起，政府已將免費教育延伸至公營中學的高中年級；而且亦由該學年起，全面資助職業訓練局為修畢中三學生開辦的全日制課程，為他們提供進修途徑。

高等教育

香港有12間頒授學位的高等教育院校，包括受大學教育資助委員會資助的全部七間大學和一所師資培訓學院；另外四所則是香港公開大學、香港演藝學院、香港樹仁大學和珠海學院。



衛生

政府的醫護政策目標是確保市民不會因貧困而無法獲得適當的醫療服務。為此，政府提供各類醫療服務及設施，與私營機構相輔相成，以及照顧沒有經濟能力求醫的病人。



截至2009年年底，醫院病床的數目約為35 000張，病床與人口的比例為每千人5張。香港約有12 400名註冊醫生，或每千人約1.8名醫生。

公營醫療服務

香港共有41間公營醫院及醫療機構。政府資助了公營醫院和診療所的大部分收費。香港居民的入院費為50元，佔用急症病床每日費用為100元，而佔用非急症病床每日費用則為68元，當中包括膳食、X光檢驗、化驗、按規定份量發給的藥物及多種特別治療如外科手術、放射治療、物理治療等費用。

私營醫療服務

全港有13間私家醫院。病房的收費，由普通病房每張病床平均每日約540元，至頭等病房每日平均約2,100元或以上不等。病人除繳付醫生每日的診費外，還要支付一切服務費用，如藥物及敷料費等。

社區健康服務

政府透過家庭健康服務部、港口衛生處、學生健康服務、學童牙科保健服務部及其他多項社區健康服務，推行廣泛的疾病預防措施，保障市民健康，而本港嬰兒及孕婦的死亡率亦得以維持在全球最低水平。

房屋

2009至2010年度政府用於房屋方面的開支佔公共開支總額的5.6%。

租住公屋

政府的政策是為沒有經濟能力入住私人樓宇的家庭提供租住公屋，就此而言，香港的租住公屋計劃是一項重大社會成就。截至2009年12月，全港約有210萬人居於香港房屋委員會（房委會）及香港房屋協會（房協）管理的租住公共屋邨。截至2009年年底，租住公屋單位共有745 400個。



資助自置居所

自1978年起，政府透過多個資助自置居所計劃，以折扣價共售出459 100個單位給合資格的家庭/人士。這些計劃包括房委會的居者有其屋計劃（居屋計劃）、私人機構參建居屋計劃（私人參建計劃），以及租者置其屋計劃（租置計劃）等。為支持政府的房屋政策，房委會在2003年終止私人參建計劃，以及停建和停售居屋計劃單位，並在2005年停止租置計劃。為處理剩餘居屋單位，房委會於2006年初決定，由2007年起將約16 700個剩餘居屋單位分期推售。截至2009年年底，房委會已推出五期銷售計劃，共售出約13 300個剩餘居屋單位（包括約1 200個房協的單位）。

私人房屋

本港約52%的人口居住在私人住宅物業。政府的政策是維持一個自由、穩定及透明的環境，讓私人住宅物業市場得以健康發展，以及確保置業人士能夠掌握準確及全面的物業資料。



交通運輸



香港是個交通極為頻繁的城市，每日乘搭公共交通工具的乘客超過1 100萬人次。本港的公共交通服務效率高、收費廉宜而且種類繁多，包括鐵路、電車、巴士、公共小型巴士、的士和渡輪等公共交通工具。公共交通服務由私人營辦商或公營機構營辦，政府並無提供直接資助。

鐵路

鐵路是本港重要的公共交通運輸系統，每日載客量約佔公共交通總載客量的35%。本港現有的鐵路網絡由香港鐵路(港鐵)、機場快線及輕鐵組成。



港鐵網絡是使用率高的鐵路系統，由九條鐵路線組成，分別為觀塘綫、荃灣綫、港島綫、東涌綫、將軍澳綫、迪士尼綫、東鐵綫、馬鞍山綫及西鐵綫。目前，港鐵網絡全長約175公里，共設置逾80個車站。

機場快綫為往返香港市中心與香港國際機場的人士提供服務，全長35.3公里。

港鐵及機場快綫這兩個網絡平日每天平均載客約共380萬人次。

輕鐵是一個服務新界西北地區的區域性運輸系統，全長約36.2公里，共設有68個車站，每天平均載客約38.5萬人次。

電車自1904年起在港島區投入服務。電車公司旗下擁有超過160輛雙層電車，是目前世界上最大的雙層電車車隊。電車每日的載客量約為231 000人次。

纜車自1888年起投入服務，行走中環至山頂，全線長1.4公里，攀登373米高、坡度達一比二的山坡。現時纜車每日載客約13 300人次，乘客中以遊客及本地觀光人士為主。

巴士及的士

專營巴士是全港載客量最多的陸路交通工具，每日載客量約380萬人次，即約佔每日公共交通總載客量的34%。目前，五間專營巴士公司合共經營約570條巴士路線，旗下車隊約有5 800輛巴士，大部分是雙層空調巴士。全港共有公共小型巴士4 350輛，這些小巴每輛座位最多為16個。小巴每日載客約188萬人次。全港有18 138輛的士，每日平均載客量約為96萬人次。

渡輪

渡輪是離島區主要的交通工具。在港內和新市鎮，渡輪則提供服務，作為巴士和鐵路以外的另一個交通工具選擇。渡輪每日的載客量約為14萬人次。

道路網絡



2009年，香港共有2 050公里道路，包括1 276座道路構築物、3條沉管式過海隧道、13條過山行車隧道和4座主要懸索橋樑。

香港領有牌照的車輛合共有584 070部，當中私家車佔393 812部，是全世界其中一個最不依賴汽車的城市。儘管香港的市區面積相對較

少而令交通密度較高，但由於公共交通系統效率極高，道路交通在繁忙時間一般都能夠保持暢順。

污染及環境保護

政府自二十世紀八十年代後期起推行多項措施，以改善本港的污染問題。本港在這方面取得了若干成效，設立了既安全且符合環保的系統，以處理廢物和路旁空氣污染及噪音等問題。

污染管制

香港對車輛廢氣和燃料質素施行管制，所達至的標準現時為亞洲城市最高之一。市區路旁的污染問題主要源自柴油車輛，政府的對策包括更嚴格管制車輛廢氣，以及在可行情況下引進使用更清潔燃料的車輛。現時差不多所有的士和約60%公共小型巴士都是使用石油氣。



政府實施「淨化海港計劃」，以處理維多利亞港附近市區不斷發展而產生的水質污染問題。當局設計了一個大型的深層污水隧道收集系統和污水處理廠，以處理維港附近各區所產生的污水。到目前為止，市區中心地帶下已建成24公里長的大型污水隧道，而設於昂船洲的污水處理廠亦已啟用。該污水處理廠每日處理污水流量可達170萬立方米。「淨化海港計劃」第二期甲的建造工程已於2009年展開及預計在2014年年底完成。第二期乙的準備工作亦在進行中。同時，政府亦繼續擴建及改善本港其他地區的污水收集網絡和污水處理設施，以應付目前和將來的需要。為解決地區性的環境問題，香港一直透過粵港持續發展與環保合作小組，與廣東省有關當局保持合作。兩地政府制定了珠江三角洲（珠三角）區域空氣質素

管理計劃，目標是在2010年或以前把四種主要空氣污染排放物削減20%至55%（以1997年為參照基準），而雙方亦正積極推動各項減排措施，以達至減排目標。自2005年11月起，兩地設立了空氣質素監測網絡（當中設有16個監測站，覆蓋整個珠三角地區），每日發布區域空氣質量指數。環境保護署（環保署）聯同廣東省當局及香港主要的工業協會，於2008年4月開展了「清潔生產伙伴計劃」。這個計劃為期五年，為珠三角地區的港資工廠提供技術支援，協助他們採用清潔生產技術及作業方式。為進一步深化兩地合作，粵港於2009年8月簽署了環保合作協議，包括共同研究珠三角地區2010年以後的減排安排。

此外，環保署與廣東省政府已在2010年2月開展一項合作研究，分析珠江河口水域的納污能力。研究將為兩地政府擬訂珠江河口水污染管理計劃及策略提供科學依據。同時，香港及廣東正聯手實施行動計劃，逐步改善毗鄰水體包括后海灣及大鵬灣的水質情況。環保署並與深圳市人居環境委員會積極進行工作，以加強環保合作和推動清潔生產的工作。

治安

香港是個安全的城市，整體罪案率比東京還要低，而且更遠低於全球很多大城市。香港對槍械管制十分嚴格，任何人想擁有槍械並不容易，非法藏有槍械屬嚴重罪行。無論晝夜，街上治安良好。市區和郊區都有警察定時徒步巡邏，維持治安。

香港在歷次國際調查中，都被評為亞洲「最廉潔」的地方之一。廉政專員公署致力確保政府及私營機構運作公平誠實。香港海關嚴厲對付侵犯版權及偽冒商標等非法行為，而香港在嚴厲打擊盜版貨品方面，更在區內擔當領導角色。

稅制

香港的稅制簡單而稅率低，是世界上最方便營商的稅制之一。只有薪俸、租金及營業利潤三種收入才須課稅。香港並不徵收增值稅、銷售稅和資本增值稅，只有源於香港的收入才須課稅。

利得稅

在香港經營行業、專業或業務而獲得於香港產生或得自香港的利潤，須課繳利得稅。法團的稅率為16.5%，而法團以外的人士的稅率則為15%。

薪俸稅

任何人從職位、受僱工作或退休金所得於香港產生或得自香港的入息，均須課繳薪俸稅。稅款是按應課稅入息實額以累進稅率計算，但繳稅總額不會超過減去各項扣除後的應評稅入息實額的15%。

物業稅

本港土地及/或建築物的業主須按物業的租金收入課繳物業稅。稅款是按年內所得租金收入減去20%修葺及支出免稅額後，再以15%計算。

強制性公積金



強制性公積金制度於2000年推行。所有年齡介乎18至65歲的僱員（獲指定豁免人士除外）均須供款，每月供款額相等於有關入息的5%，以1,000元為上限。僱主亦須為僱員作出等額的供款。

截至2009年10月，約有99.9%的僱主、98.9%的相關僱員和76.3%的自僱人士參加了各種強制性公積金計劃。



傳播媒介

香港成就卓越，傳播媒介居功至偉，因為資訊和思想觀念的流通不受阻隔，有助支持香港的自由經濟體系。傳播媒介在促進本港經濟轉型的過程上發揮重要功能，使香港成為以資訊和服務業為主的經濟體系。隨着經濟發展日益倚重資訊聯繫，傳媒所發揮的作用，更形重要。

報業

香港的印刷傳媒業發展蓬勃，在亞洲區內數一數二。截至2009年12月底為止，本港有46份報章和640份期刊。報章之中有21份中文和13份英文、7份雙語及5份用其他語文印行的報章。至於期刊，則分別有429份中文、94份英文、105份雙語刊物及12份用其他語文印行的期刊。雜誌題材包羅萬有，由公共事務以至專門知識和娛樂消息，都有報道。



約90家國際傳媒機構在香港設有辦事處。香港亦是一些亞洲區刊物如《遠東經濟評論》的業務基地。《金融時報》、《亞洲華爾街日報》、《今日美國》國際版、《國際先驅論壇報》和《日本經濟新聞》也在香港印行。

廣播

香港是亞洲的廣播樞紐，19個衛星廣播機構以香港為基地，透過衛星把訊號傳送到亞洲，而香港的衛星及有線廣播營辦商則透過逾350條頻道，包括英國廣播公司世界電台、有線全國新聞網絡(國際頻道)、荷李活影院、探索頻道、經典影片和國家地理雜誌頻道，提供多元化的娛樂資訊服務。

香港有兩個本地免費電視節目服務持牌機構，各提供一條廣東話頻道及一條英語模擬頻道，每周平均播出逾668小時節目，觀眾人數達630萬或226萬個家庭。這兩家持牌機構於2007年12月31日開始作數碼地面電視廣播，共提供七條數碼電視頻道，每周平均播出1 174小時節目。

本港有13條電台頻道，香港電台經營其中七條。香港電台以公帑經營，是享有編輯自主的公營廣播機構，其使命是在資訊、教育及娛樂方面，為市民提供取材客觀而份量均衡的廣播節目。

電訊

香港是全球的通訊樞紐，通訊基建十分發達。香港也是全球首個採用全面數碼化電話網絡及實施可攜性電話號碼的大城市。

電話服務



截至2009年12月，全港固網住宅用戶的普及率為101.8%。流動電話服務的用戶總數達1 200萬，普及率約為173.7%，為世界最高普及率的城市之一，其中超過380萬為第三代流動通訊服務用戶。大部分的第三代流動通訊服務用戶均可享用這種高速分組接入技術所提供的多媒體服務，傳送速度達每秒7.2兆比特。

互聯網



寬頻網絡已覆蓋差不多所有住宅及商業樓宇。截至2009年12月，本港共有超過200萬個使用寬頻上網服務的註冊用戶帳號，各用戶的上網速度由每秒數兆比特至1 000兆比特不等。寬頻上網用戶的普及率為81.4%，屬世界最高的地區之一。

截至2009年12月，本港共有超過117萬家寬頻電視用戶；而政府和私營機構均有提供公共的無線上網服務，境內運作的無線上網熱點近8 800個。

活力之都

旅遊業



儘管受全球經濟衰退及人類豬流感影響，2009年的訪港旅客人數仍錄得輕微增長，年內訪客達2 959萬人次，比2008年微升0.3%。源自訪港旅客

的消費總額估計約為1,626億元。訪港旅客仍以中國內地旅客佔最大比率，2009年訪港的內地居民數目達1 796萬人次，比對2008年的增幅為6.5%。

香港是個獨特的中西薈萃城市：傳統中國文化、英國殖民地時代薰陶、現代先進科技和廣東民俗風尚等共治一爐。此外，香港也是個多姿多采的旅遊勝地，為旅客提供多元化的旅遊體驗。除了購物和享用佳餚美食外，他們還可遍尋景色怡人的郊野、參加各項文化、藝術和體育活動及觀賞獨特的文物建築，包括寺廟、圍村、祠堂及殖民地建築等。

旅遊業的發展

政府着重提高香港作為旅遊熱點的吸引力，並在過去數年大力投資旅遊基建，「挪亞方舟」、「香港國家地質公園」及「1881」等旅遊景點相繼開幕啟用。此外，香港的兩個主題公園，即海洋公園和迪士尼樂園，亦正進行



擴建工程，以提升對家庭及年輕旅客的吸引力。再加上已列入健力士世界紀錄為全球「最大型燈光音樂匯演」的「幻彩詠香江」，香港致力推廣自己為地區內首選旅遊勝地。

政府正全速在啓德興建世界級的郵輪碼頭，進一步提升香港作為地區內郵輪中心的地位。首個泊位預計在2013年年中投入服務。

目前的香港迪士尼樂園於2005年開幕，現正進行擴建，主題公園的面積將較現時增加約23%，提供超過30項新遊樂設施，令總數增至超過100項。擴建工程在2009年展開，新遊樂設施預計會在2014年年中前分階段完成。

海洋公園正繼續落實其重新發展計劃，當工程在2012年全部完成後，海洋公園將成為一個擁有超過70個景點的世界級海洋主題公園。

2008年香港獲選為《米芝蓮》城市。《米芝蓮指南香港澳門》是中國第一本和全球第一次用中英文雙語出版的《米芝蓮指南》。香港素來以包羅中國各省名廚和多采多姿的環球美食享負盛名。2009年10月首次舉辦的「香港美酒佳餚巡禮」，不僅提升香港作為亞洲美酒佳餚中心的知名度，成功吸引更多旅客訪港，同時亦有助推動香港發展成為亞洲區葡萄酒貿易和集散中心。

出入境

即使回歸後，香港特別行政區依然擁有施行出入境管制的自主權。香港特別行政區對訪客實施非常寬鬆的簽證政策。目前，超過170個國家和地區的國民可免簽證來港旅遊7至180日不等。

不論專業人士或商人，香港都歡迎他們來港工作及投資。申請來港居住、工作或就讀的人士，在抵港前必須取得簽證或入境許可證。

過境交通

過境車輛交通在2009年較上一年減少了4%。羅湖過境鐵路通道，年內處理的客運量每日平均達239 000人次。第二條過境鐵路通道，即落馬洲支線，平均每日處理的旅客量約為65 900人次。

2009年，香港與內地之間的四條過境道路通道（分別位於落馬洲、沙頭角、文錦渡及深圳灣口岸），每日平均處理車輛40 400架次，平均每日經這四條通道過境的旅客達152 000人次。

位於九龍的中國客運碼頭和港島的港澳碼頭均設有跨境渡輪服務，接載乘客前往內地13個港口和澳門。2009年，前往內地和澳門的旅客分別約有440萬人次和1 750萬人次。香港擁有全球最龐大的高速客船隊伍，包括噴射船和雙體船，為上述乘客提供服務。

出入境交通

以船隻抵港和離港次數計算，香港港口是全球最繁忙的港口之一。2009年，抵港及離港船隻約共有411 270艘次，接載的乘客數目約為2 400萬人次。

香港國際機場是全球最繁忙的機場之一。2009年，經機場出入境的旅客共有4 497萬人次，航空交通量達279 429架次。

康樂文化

香港最具吸引力之處莫過於其豐富的康樂文化活動，映照了其具有大都會特色的人口及多元化的消閑活動。政府致力締造理想環境，以鼓勵自由創作、促進藝術多元化發展、推動體育成就及推廣康樂活動。



文化康樂活動

香港主辦的文化康樂活動種類繁多，遍及各項重要藝術盛事，包括香港藝術節、香港國際電影節、法國五月藝術節、中國戲曲節、國際綜藝合家歡、新視野/世界文化系列的專題藝術節、香港花卉展覽及傳統節慶活動等。

體育競賽

在香港舉行的主要體育盛事計有每年的香港國際七人欖球賽、香港馬拉松、香港六人板球賽、香港高爾夫球公開賽、香港網球精英賽、香港壁球公開賽、香港公開羽毛球錦標賽、香港 ITU 三項鐵人至尊亞洲盃、世界女排大獎賽(香港站)，以及香港國際龍舟邀請賽。



博物館



香港各個博物館和藝術館最能見證香港融匯中西古今優良傳統的成果：香港藝術館豐富的珍藏，展示中國古代瑰寶和現代

藝術文物；香港科學館以能啟發思維的互動展品見稱；香港太空館的寬銀幕全天域電影及天象節目引人入勝；香港歷史博物館和香港文化博物館展示香港的歷史文化面貌；至於品茶愛好者，則可一覽茶具博物館的茶具珍品，細味華夏文化中茶道的發展及價值。

郊野公園

香港約40%的土地劃作保育和消閑用途，分佈於香港24個郊野公園和17個特別地區之內，為香港增添寶貴的「綠化地帶」，深受愛好遠足和大自然人士及遊客歡迎。另外，香港還有四個海岸公園和一個海洋保護區，面積約2 500公頃，位處沿岸景色優美的地區、海域和重要的生態棲息地。

國際濕地公園

根據《拉姆薩爾公約》，內前海灣的米埔沼澤區被列為「具有國際意義的濕地」，是亞洲重要的候鳥度冬的地區之一。拉姆薩爾濕地佔地約1 500公頃，當中有泥灘、矮紅樹林、基圍和魚塘，為候鳥和留鳥提供大片棲息地。根據記錄，在區內棲息的鳥類約380種。每年有六至八萬隻水鳥在區內過冬。

香港濕地公園

香港濕地公園於2006年5月開放，是個推廣香港濕地保育、教育及旅遊的特別地區。公園設有一個1萬平方米的訪客中心，內有展覽廊，展示濕地的功能和價值。

地質公園

香港國家地質公園包括香港東部兩大園區的八個地質景區，各景區均擁有獨特的地質特徵。其中位於西貢火山岩園區的六角岩柱，不論其規模或分佈



範圍，均屬世界罕見。至於另一個則是新界東北沉積岩園區，展現了香港最完整的沉積地層。

傳統節慶



中國曆法有五個主要節日，最重要的是農曆新年。每逢歲首，親友互相拜年送禮，小朋友更獲派「紅封包」。暮春的清明節是掃墓時節。端

午節在初夏農曆五月初五，節慶活動分別是各處賽龍舟和吃糉子。農曆八月十五日為中秋節，人們互相餽贈月餅、美酒和鮮果。男女老幼到公園、沙灘和郊外，提着色彩繽紛的燈籠賞月。農曆九月初九的重陽節是掃墓祭祖的日子。不少市民在重陽節登山，紀念傳說中登高避災的古人。

拓展未來

二十一世紀初，香港特別行政區政府進行了一項有關香港長遠發展策略的檢討，目的是配合回歸後的轉變和充分把握由此帶來的機遇，並就全球經濟一體化及知識型經濟所帶來的種種挑戰作好準備。這項檢討是在策略發展委員會（策發會）進行為期兩年的研究後作出的。策發會提出了一個策略大綱，指出應如何部署，使香港不僅成為中國主要城市，也是亞洲國際都會。

數碼世紀的亞洲數碼之都

香港已作好準備，以成為東亞地區的創新科技中心——數碼世紀的數碼之都。為達至上述目標，多項計劃正陸續推行，充分把握資訊革命所帶來的機遇。

數碼港



數碼港是獨特的創意數碼社區，為香港特別行政區政府全資擁有，由香港數碼港管理有限公司負責營運。數碼港是匯聚資訊及通訊科技界所組成的策略性群

組。截至2009年12月，數碼港共有超過80間公司，包括57個辦公室租戶及27間駐數碼港受培育公司，佔總辦公室面積近90%。這個由本地和海外公司及創意專才薈萃而成的社群，促進和集中研發資訊及

通訊科技應用、資訊服務、數碼遊戲、動畫和其他多媒體創作。數碼港將繼續實踐其公眾使命——把創意思維商業化，培育新成立的創意企業，並將創意數碼生活模式推展至社會各界。



科學園

科學園亦採用組群概念，集中發展電子、資訊科技和通訊、生物科技、精密工程，以及綠色科技(包括再生能源和環保科技)等，強化了香港的科技平台。香港科學園第一期於2002年落成啟用，可出租樓面總面積達81 000平方米，租用率高達92%。於2007年開始啟用的第二期，在2011年全面啟用時，將額外提供可出租樓面總面積達70 000平方米。第二期內已落成大樓的租用率已達78%。現時，已有超過300家本地、內地和駐港的海外公司進駐香港科學園。這些公司共提供逾6 600個職位，其中約65%的人員從事研發工作。

二十一世紀基礎建設

香港得以保持亞洲區首屈一指的貿易、金融、商業和旅遊中心的地位，關鍵在於擁有效率高和可靠的基礎設施。基礎建設不但可以滿足因人口增長帶來的需求，同時也可支援香港的經濟和貿易發展。

政府銳意推行行政長官在2007年《施政報告》中公佈的十項基建工程如下 -

- 南港島線；
- 沙田至中環線；
- 屯門西繞道及屯門至赤鱸角連接路；
- 廣深港高速鐵路；
- 港珠澳大橋；
- 港深空港合作；
- 港深共同開發落馬洲河套地區；
- 西九文化區；
- 啟德發展計劃；以及
- 新發展區

這些項目改善了運輸和其他基建系統，不但可便利香港進一步發展，更可推動更多社會、文化和商業活動。此外，藉着強化香港與毗鄰的深圳及珠江三角洲在鐵路和交通網絡上的聯繫，可進一步促進香港與周邊區域的跨界融合。

港珠澳大橋主體建造工程及郵輪碼頭的土地平整工程已在2009年底動工，而廣深港高速鐵路香港段的工程則已於2010年1月展開。

在2009/10年度，我們的基本工程開支已高達451億元。在2010/11年度，基本工程開支預算將增加至496億元。隨着多項工程進入建築高峯期，預計未來

幾年每年的基本工程開支均會超過500億元，為歷年最高。

鐵路發展



鐵路對滿足本港的運輸需求十分重要。鐵路不單為市民提供快捷、可靠和舒適的服務，亦可紓緩道路網的壓力以及收到相對的環保效益。繼東鐵尖沙咀支線、馬鞍山線和迪士尼線後，東鐵落馬洲支線已於2007年8月投入服務，這是將東鐵線由上水延伸至落馬洲以至深圳皇崗的一條新過境鐵路通道。將西鐵線延伸至紅磡站的九龍南線、以及康城站兩個項目亦已於2009年投入服務。此外，現有的港島線由上環延伸至堅尼地城的西港島線已於2009年動工。而廣深港高速鐵路香港段亦於2010年1月動工。

其他鐵路線的規劃工作也正在積極進行中，包括南港島線、觀塘線延線、沙田至中環線、以及北環線。當這些新鐵路線完成後，香港鐵路網絡的總長度將會增加至超過270公里，而鐵路在本港公共交通運輸系統所佔的比重亦會由35%增加至約40%。

道路工程計劃



2009年，隨着昂船洲大橋啟用，八號幹線亦全面完成，為來往新界東北部、西九龍、八號及九號貨櫃碼頭、青衣及北大嶼山提供一條方便的通道。

昂船洲大橋是八號幹線的重要部分。大橋全長1 596米。主跨長1 018米，橫跨藍巴勒海峽，是現今世界上主跨度第二大的斜拉橋。

策略性新道路（如八號幹線）不但有助紓緩市區道路擠塞的情況，而且將成為貫穿新界和通往邊界的重要新通道。其他將於日後完成的主要道路工程計劃包括中環灣仔繞道、東區走廊連接路和港珠澳大橋。

為紓緩港島北岸東西行走廊現時交通擠塞的情況，以及為應付未來交通流量增加，當局已著手興建中環灣仔繞道和東區走廊連接路，以連接林士街行車天橋及位於北角的一段東區走廊。該段新路將會是一條長4.5公里的雙程三線主幹道路，當中包括一段長3.7公里的隧道。工程已於2009年底動工，並預期於2017年完成。

港珠澳大橋是一條連接香港特別行政區、廣東省珠海市和澳門特別行政區的大型跨海通道。項目包括在內地水域興建一條全長約29.6公里的三線雙程分隔主體車道，在香港興建一條長約12公里的香港接線，在珠海及澳門分別興建一條長約13.9公里的珠海接線及一條長約300米的澳門接線，與各地附屬的口岸設施。大橋的主體工程已於2009年12月15日展開，並會分階段動工興建。

港珠澳大橋香港接線主要連接港珠澳大橋主橋至香港口岸。這是一條三線雙程分隔車道，全長約12公里，包括一條由粵港分界線至機場島觀景山的跨海橋樑，一條穿越觀景山的隧道和沿機場島東岸的地面道路。香港口岸座落於機場東北面的人工島，面積約為130公頃，其設施將包括貨物處理及旅客檢查所需的海關、出入境和檢疫設施。香港口岸亦將提供完善道路網，有效地連接港珠澳大橋、鄰近的香港國際機場及屯門至赤鱸角連接路。香港口岸及香港接線分別計劃於2010年及2011年動工，並預計同時於2015/16年竣工。



便覽

人口：700萬（2009年）

整體人口密度

每平方公里6 480人

面積：1 104平方公里

香港島	81平方公里
九龍	47平方公里
新界	748平方公里
離島	228平方公里

天氣

2009年全年雨量

2 182.3毫米

最高氣溫

攝氏36.1度（1900年8月19日和1990年8月18日）

最低氣溫

攝氏0.0度（1893年1月18日）

最高風速

香港天文台錄得每小時259公里；大老山錄得每小時284公里（1962年9月1日颱風溫黛襲港期間）

房屋

全港有745 400個租住公屋單位，居住人口約210萬

交通運輸

道路

全港道路共長2 050公里，領有牌照的車輛有584 070部

橋樑

青馬大橋（主跨距長1 377米）——
全球最長兼有公路和鐵路的吊橋

汲水門橋（主跨距長430米）——
兼有公路和鐵路的斜拉式設計橋樑

汀九橋（兩主跨距總長923米）——
斜拉式設計道路橋樑

昂船洲大橋（主跨距長1018米）——
是現今世界上主跨度第二大的斜拉橋

空運

航機升降279 429架次；乘客4 497萬人次；

航空貨物335萬公噸

航運

抵港遠洋船隻33 160艘次；內河商船172 350艘次；

港口貨物吞吐量2.43億公噸

貨櫃吞吐量

2 104萬個20呎長標準貨櫃單位

就業

總就業人數：350萬

主要行業	佔總就業人數的百分率
進出口貿易、批發及零售業 以及住宿及膳食服務業	33%
公共行政以及社會及個人服務業	25%
金融及保險業、地產業 以及專業及商用服務業	18%
運輸、倉庫、郵政及速遞服務業 以及資訊及通訊業	12%
建造業	8%
製造業	4%
平均工資 (所有選定行業)	每月11,342元

常用聯絡資料

香港特別行政區政府駐北京辦事處

中國北京西城區地安門西大街71號

郵編 100009

電話：(86) 10 6657 2880 傳真：(86) 10 6657 2821

電郵地址：bjohksar@bjo-hksarg.org.cn

香港經濟貿易辦事處

中國內地

香港特別行政區政府駐上海經濟貿易辦事處

中國上海市黃浦區西藏中路168號

都市總部大樓21樓

郵編 200001

電話：(86) 21 6351 2233 傳真：(86) 21 6351 9368

電郵地址：enquiry@sheto.gov.hk

香港特別行政區政府駐成都經濟貿易辦事處

中國成都市鹽市口順城大街8號

中環廣場1座38樓

郵編 610016

電話：(86) 28 8676 8301 傳真：(86) 28 8676 8300

電郵地址：general@cdeto.gov.hk

香港特別行政區政府駐粵經濟貿易辦事處

中國廣州市天河北路233號

中信廣場71樓7101室

郵編 510613

電話：(86) 20 3891 1220 傳真：(86) 20 3891 1221

電郵地址：general@gdeto.gov.hk

亞太區

新加坡

香港特別行政區政府駐新加坡經濟貿易辦事處

#34-01, Suntec Tower 2

9 Temasek Boulevard

Singapore 038989

電話：(65) 6338 1771 傳真：(65) 6339 2112

電郵地址：hketo_sin@hketosin.gov.hk

悉尼

香港特別行政區政府駐悉尼經濟貿易辦事處

Level 1, Hong Kong House

80 Druitt Street

Sydney, NSW 2000

Australia

電話：(61) 2 9283 3222 傳真：(61) 2 9283 3818

電郵地址：enquiry@hketosydney.gov.hk

東京

香港特別行政區政府駐東京經濟貿易辦事處

Hong Kong Economic and Trade Office Building

30-1 Sanban-Cho

Chiyoda-ku

Tokyo 102-0075

Japan

電話：(81) 3 3556 8980 傳真：(81) 3 3556 8968

電郵地址：tokyo_enquiry@hketotyo.gov.hk

歐洲

柏林

香港特別行政區政府駐柏林經濟貿易辦事處

Jägerstrasse 33

10117, Berlin

Germany

電話：(49) 30 22 66 77 22 8

傳真：(49) 30 22 66 77 28 8

電郵地址：cee@hketoberlin.gov.hk

布魯塞爾

香港特別行政區政府駐布魯塞爾經濟貿易辦事處

Rue d'Arlon 118

1040 Brussels

Belgium

電話：(32) 2 775 0088 傳真：(32) 2 770 0980

電郵地址：general@hongkong-eu.org

日內瓦

香港特別行政區政府駐日內瓦經濟貿易辦事處

5 Allée David-Morse

1211 Geneva 20

Switzerland

電話：(41) 22 730 1300 傳真：(41) 22 730 1304

電郵地址：hketo@hketogeneva.gov.hk

倫敦

香港特別行政區政府駐倫敦經濟貿易辦事處

6 Grafton Street

London W1S 4EQ

UK

電話：(44) 20 7499 9821 傳真：(44) 20 7495 5033

電郵地址：general@hketolondon.gov.hk

北美洲

紐約

香港特別行政區政府駐紐約經濟貿易辦事處

115 East 54th Street

New York, NY 10022

USA

電話：(1) 212 752 3320 傳真：(1) 212 752 3395

電郵地址：hketony@hketony.gov.hk

三藩市

香港特別行政區政府駐三藩市經濟貿易辦事處

130 Montgomery Street

San Francisco, CA 94104

USA

電話：(1) 415 835 9300 傳真：(1) 415 421 0646

電郵地址：hketosf@hketosf.gov.hk

華盛頓

香港特別行政區政府駐華盛頓經濟貿易辦事處

1520, 18th Street NW

Washington DC 20036

USA

電話：(1) 202 331 8947 傳真：(1) 202 331 8958

電郵地址：hketo@hketowashington.gov.hk

多倫多

香港特別行政區政府駐多倫多經濟貿易辦事處

174 St George Street

Toronto, Ontario

M5R 2M7, Canada

電話：(1) 416 924 5544 傳真：(1) 416 924 3599

電郵地址：info@hketotoronto.gov.hk

2010年6月

本刊物的版權屬香港特別行政區政府所有。

本刊物所載資料可隨意使用，並可複印作非商業用途，
但須註明引錄來源和版權屬香港特別行政區政府所有。

www.gov.hk

香港特別行政區政府新聞處設計及出版
政府物流服務署印
(所用紙張取材自可再生林木)



政府新聞處